

Oulun normaalikoulun perusopetuksen opiskeluhoitosuunnitelma

Lukuvuosi 2023-2024

SISÄLLYS:

1. Arvio opiskeluhoillon kokonaistarpeesta s.1
 - 1A. Yhteinen osa
 - 1B. Koskelan koulu
 - 1C. Linnanmaan alakoulu
 - 1D. Yläkoulu
 2. Käytettävissä olevat opiskeluhoitopalvelut s. 4
 - 2A. Yhteinen osa
 - 2B. Koskelan koulu
 - 2C. Linnanmaan alakoulu
 - 2D. Yläkoulu
 3. Yhteisöllinen opiskeluhoito s. 10
 - 3A. Yhteinen osa
 - 3B. Koskelan koulu
 - 3C. Linnanmaan alakoulu
 - 3D. Yläkoulu
 4. Yksilökohtainen opiskeluhoito s. 24
 - 4A. Yhteinen osa
 - 4B. Koskelan koulu
 - 4C. Linnanmaan alakoulu
 - 4D. Yläkoulu
 5. Yhteistyö oppilaiden ja heidän huoltajiensa kanssa s. 34
 - 5A. Yhteinen osa
 - 5B. Koskelan koulu
 - 5C. Linnanmaan alakoulu
 - 5D. Yläkoulu
 6. Opiskeluhoitosuunnitelman toteuttamisen seuranta s. 36
- LIITE: Lääkehoidon suunnitelma
LIITE: Kurinpitosuunnitelma
LIITE: suunnitelma opiskelijoiden suojaamiseksi väkivallalta, kiusaamiselta, häirinnältä ja syrjinnältä
LIITE: Kriisisuunnitelma

1. ARVIO OPISKELUHOULLON KOKONAISTARPEESTA

1A. Yhteinen osa

Oulun normaalikoulun perusopetus toimii kolmessa yksikössä: Koskelan koulu (1-6), Linnanmaan alakoulu (1-6) ja Linnamaan yläkoulu (7-9). Oulun normaalikoulun yksiköt toimivat lähikouluina oppilaaksiottoalueen lapsille ja nuorille. Oulun normaalikoulun perusopetuksen oppilasmäärä on noin 860.

Opiskeluhoitotyöntekijöiden henkilöstömitoitukset/työntekijä:

Kouluterveydenhoitaja 460 oppilasta

Koululääkäri 2100

(<https://thl.fi/fi/web/lapset-nuoret-ja-perheet/sote-palvelut/opiskeluhoito/kouluterveydenhuolto/toimijat/henkilostomitoitukset>)

Koulukuraattori 670

Koulupsykologi 780

(Opiskeluhooltolaki 9a§ <https://www.finlex.fi/fi/laki/alkup/2021/20211146>)

1B. Koskelan koulu

a) Opiskeluhuollon tarve yhteisöllisessä tuessa

Yhteisöllinen opiskeluhuollon tuki koskee yhteensä 260 oppilasta. Perusopetuksessa on 249 oppilasta ja valmistavan opetuksen luokassa on 10 oppilasta. Perusopetusryhmiä on 12 ja lisäksi valmistava luokka. Luokkakoot vaihtelevat perusopetuksessa 15– 27 oppilaan välillä.

b) Opiskeluhuollon tarve yksilökohtaisessa tuessa

Yksilökohtaisessa opiskeluhuollossa tarvitsemme koulupsykologin konsultaatiotukea, henkilökohtaista tukemista oppilaille ja perheille sekä hänen asiantuntijuuttaan oppilaskohtaisissa palaverissa (lisäksi koulupsykologi voi tehdä pedagogiseen tukeen liittyviä tutkimuksia) ja verkostoyhteistyössä. Koulukuraattorin palveluina tarvitsemme henkilökohtaista tukea oppilaille ja perheille sekä sosiaalityön asiantuntijuutta oppilaskohtaisissa palaverissa. Terveystarkastajan palveluja tarvitsemme oppilaan koulunkäyntiin sekä yleiseen terveyteen ja hyvinvointiin liittyvissä asioissa. Terveystarkastukset toteutetaan lainsäädännön mukaisesti.

c) Opiskeluhuollon tarve koulun ulkopuolisten tahojen kanssa tehtävässä yhteistyössä

Oppilaiden asioissa tehdään tarvittaessa verkostoyhteistyötä OYS:n, lasten- ja nuorten psykiatrisen työryhmän, perheneuvonnan, sosiaalityön, erityiskoulujen, Oulun kaupungin sivistys- ja kulttuuripalveluiden sekä muiden toimijoiden kanssa. Yhteistyössä oppilaan, huoltajien ja koulun opiskeluhoitoryhmän kanssa sovitaan tarvittavista yhteistyötahoista ja -muodoista. Koulupoliisi osallistuu ennaltaehkäisevään kasvatustyöhön tarjoamalla liikenne- ja laillisuuskasvatusta ala - ja yläkouluissa, covid-19 tilanteen huomioiden. Toimintaa koordinoi, suunnittelee ja toteuttaa Oulussa koulupoliisin tehtävään nimetty henkilö. Koulupoliisi tekee pääasiassa koulutus- ja valistustyötä kouluissa ja oppilaitoksissa. Tarvittaessa koulupoliisilta voi pyytää apua myös koulussa tapahtuneisiin rikoksiin tai koulukiusaamistapausten selvittelyyn, mikäli ne jatkuvat koulun omista toimenpiteistä huolimatta. Koulussa tapahtuneet lievätkin pahoinpitelytilanteet ovat yleisen syytteen alaisia. Koulupoliisia voi konsultoida matalalla kynnyksellä <http://www.poliisi.fi/oulu/yhteystiedot#koulupoliisit> (p. 040 7406 179). Akuuteissa väkivalta/uhka/päihtymistilanteissa voi soittaa numeron 112.

d) Opiskeluhoitopalveluiden tarve henkilötöyvuosina

Kouluterveydenhoitaja 0,6 htv

Koululääkäri 0,12 htv

Koulukuraattori 0,39 htv

Koulupsykologi 0,33 htv

1C. Linnanmaan alakoulu

a) Yhteisöllisen opiskeluhuollon tarve

Yhteisöllinen opiskeluhoillon tuki koskee yhteensä 320 oppilasta. Perusopetusryhmiä on 18. Luokkakoot vaihtelevat perusopetuksessa 15– 24 oppilaan välillä.

b) Yksilökohtaisen opiskeluhoillon tarve

Yksilökohtaisessa opiskeluhoillossa tarvitsemme koulupsykologin konsultaatiotukea, henkilökohtaista tukemista oppilaille ja perheille sekä hänen asiantuntijuuttaan oppilaskohtaisissa palaverissa (lisäksi koulupsykologi voi tehdä pedagogiseen tukeen liittyviä tutkimuksia) ja verkostoyhteistyössä. Koulukuraattorin palveluina tarvitsemme henkilökohtaista tukemista oppilaille ja perheille sekä sosiaalityön asiantuntijuutta oppilaskohtaisissa palaverissa. Terveystarkastajan palveluja tarvitsemme oppilaan koulunkäyntiin sekä yleiseen terveyteen ja hyvinvointiin liittyvissä asioissa. Terveystarkastukset toteutetaan lainsäädännön mukaisesti.

c) Opiskeluhoillon tarve koulun ulkopuolisten tahojen kanssa tehtävässä yhteistyössä

Koulun ulkopuolisten tahojen kanssa tehtävän yhteisöllisen opiskeluhoillon tarve nousee lukuvuoden aikana koulun arjesta (esimerkiksi yhteistyö poliisin, kolmannen sektorin toimijoiden kuten MLL:n, Tyttöjen ja Poikien talojen kanssa). Koululla on tarve tehdä yhteistyötä koulupoliisin kanssa kiusaamis- ja väkivaltatapauksien yhteydessä sekä laillisuuskasvatuksessa. Yksilökohtaisessa opiskeluhoillossa on tarve monialaiseen yhteistyöhön niin opiskeluhoiltohenkilöstön kuin ulkopuolisten yhteistyökumppaneiden kanssa (esim. Tuiran hyvinvointikeskuksen perhesosiaalityö tai lastensuojelu, kasvatusta- ja perheneuvonta tai Oulun kaupungin lasten- ja nuorisopsykiatrisen työryhmä).

d) Opiskeluhoiltopalveluiden tarve henkilötövuosina

Kouluterveydenhoitaja 0,7 htv

Koululääkäri 0,15 htv

Koulukuraattori 0,48 htv

Koulupsykologi 0,41 thv

1D. Yläkoulu

a) Opiskeluhoillon tarve yhteisöllisessä tuessa

Yläkoulun oppilasmäärä on yhteensä 283 oppilasta. Luokkaryhmiä koulussamme on 13 ja lisäksi pienryhmä. Luokkakoot vaihtelevat 16-24 välillä. Koulussa on tarve ryhmätyksille sekä tuen ja ohjauksen antamiselle. Tähän tarpeeseen vastaavat kaikki koulun opettajat ja muu henkilökunta mukaan lukien Opiskeluhoiltohenkilöstö. Keskeisessä roolissa ovat luokanvalvojat, erityisopettajat, koulutsemppari ja opinto-ohjaaja.

b) Opiskeluhoillon tarve yksilökohtaisessa tuessa

Yksilökohtaisessa opiskeluhoillossa tarvitsemme koulupsykologin henkilökohtaista tukea oppilaille ja heidän huoltajilleen oppimisen ja hyvinvoinnin edistämiseksi sekä hänen asiantuntijuuttaan oppilaskohtaisissa palaverissa. Koulukuraattorin palveluina tarvitsemme henkilökohtaista tukemista oppilaille ja perheille sekä sosiaalityön asiantuntijuutta oppilaskohtaisissa palaverissa. Kouluterveydenhuollon palveluja tarvitsemme oppilaan koulunkäyntiin sekä yleiseen terveyteen ja hyvinvointiin liittyvissä asioissa. Terveystarkastukset toteutetaan lainsäädännön mukaisesti.

Koulussa on tarvetta yksilökohtaiselle tuelle ja ohjaukselle. Tähän tarpeeseen vastaavat kaikki koulun opettajat ja muu henkilökunta mukaan lukien opiskeluhoitohenkilöstö. Keskeisessä roolissa ovat luokanvalvojat, erityisopettajat, koulutsemppari ja opinto-ohjaaja. Opetussuunnitelman ohjaussuunnitelma on päivitetty vuonna 2021.

c) Opiskeluhoollon tarve koulun ulkopuolisten tahojen kanssa tehtävässä yhteistyössä

Oppilaiden asioissa tehdään tarvittaessa verkostoyhteistyötä OYS:n, lasten- ja nuorten psykiatrisen työryhmän, kasvatus- ja perheneuvonnan, sosiaalityön, erityiskoulujen, Oulun kaupungin sivistys- ja kulttuuripalveluiden sekä muiden toimijoiden kanssa. Yhteistyössä oppilaan, huoltajien ja koulun opiskeluhoitoryhmän kanssa sovitaan tarvittavista yhteistyötahoista ja -muodoista.

d) Opiskeluhoitopalveluiden tarve henkilötyövuosina

Kouluterveydenhoitaja 0,65 htv

Koululääkäri 0,13 htv

Koulukuraattori 0,42 htv

Koulupsykologi 0,36 htv

2. KÄYTETTÄVISSÄ OLEVAT OPISKELUHOITOPALVELUT

2A. Yhteinen osa

Oulun normaalikoulun käytettävissä olevat opiskeluhoitopalvelut tuottaa hyvinvointialue Pohde. Pohteen kanssa tehdään jatkuvaa yhteistyötä opiskeluhoitopalveluiden tarpeeseen vastaamiseksi ja toiminnan kehittämiseksi.

Varsinaisten opiskeluhoitopalveluiden lisäksi koulu tekee aktiivista yhteistyötä muiden tahojen kanssa, jotka voivat vaikuttaa oppilaiden ja kouluyhteisön hyvinvointiin. Tällaisia tahoja ovat esimerkiksi Oulun kaupungin nuoriso- ja koulutoimi, sosiaalipalvelut (lastensuojelu), terveydenhuollon palvelut sekä kolmannen sektorin palveluntuottajat, esimerkiksi Vanhempainliitto.

Koulupoliisi osallistuu ennaltaehkäisevään kasvatustyöhön tarjoamalla liikenne- ja laillisuuskasvatusta ala- ja yläkouluissa. Tarvittaessa koulupoliisilta voi pyytää apua myös koulussa tapahtuneisiin rikoksiin tai koulukiusaamistapausten selvittelyyn, mikäli ne jatkuvat koulun omista toimenpiteistä huolimatta. Koulussa tapahtuneet lievätkin pahoinpitelytilanteet ovat yleisen syytteen alaisia. Koulupoliisia voi konsultoida matalalla kynnyksellä, p. 040 7406 179. Akuuteissa väkivalta-, uhka- tai päihtymistilanteissa voi soittaa numeroon 112.

Lukuvuoden 2023-2024 normaalikoulun yksiköille rekrytoidaan Ankkuri-työntekijä.

2B. Koskelan koulu

Palveluiden järjestäminen ja sen edellyttämä työn- ja vastuunjako sekä tarvittava yhteistyö

Opiskeluhoitoa toteutetaan ensisijaisesti ennaltaehkäisevänä ja koko kouluyhteisöä tukevana yhteisöllisenä opiskeluhoitona. Tavoitteena on hyvinvoiva kouluyhteisö, joka tukee ja edistää jokaisen oppilaan oppimista ja hyvinvointia, ehkäisee pulmia ja tarjoaa niihin tukea mahdollisimman varhain sekä ennakoii mahdollisia riskejä. Hyvinvoivassa opiskeluyhteisössä vallitsee luottamus ja avoimuus ihmisten välillä: jokainen tuntee kuuluvansa kouluyhteisöön ja kokee tulevansa kuulluksi.

Koulullamme on käytössä koulukuraattori, koulupsykologi ja terveydenhoitaja. He kuuluvat koulun yhteisölliseen OH-ryhmään. Ryhmän jäsenet konsultoivat tarvittaessa toisiaan. Opettajat voivat konsultoida opiskeluhuollon henkilöstöä ja he toimivat tarvittaessa yhteistyössä koulun yhteisöllisen OH-ryhmän kanssa luokkansa tukitarpeissa. Lisäksi opiskeluhuollon henkilöstö osallistuu opetushenkilöstön, oppilaiden ja huoltajien kanssa moniammatillisena yhteistyönä tehtäviin pedagogisiin arvioihin ja selvityksiin.

Jokaisella oppilaalla on oikeus yksilökohtaiseen opiskeluhooltoon. Yksilökohtaisella opiskeluhoollolla tarkoitetaan oppilaalle annettavia kouluterveydenhuollon palveluja, koulupsykologi- ja kuraattoripalveluja sekä yksittäistä oppilasta koskevaa monialaista oppilashuoltoa. Yksilökohtaista opiskeluhoiltoa toteutetaan yhteistyössä oppilaan ja hänen huoltajansa kanssa.

Kouluterveydenhuollosta vastaa terveydenhoitaja Elina Alalahti. Vastaanotto-tila sijaitsee koulurakennuksessa ja terveydenhoitaja on maanantaisin, tiistaisin ja torstaisin klo 8.00 – 16.00 (päivystys klo 11-11.45). Kouluterveydenhoitajan työhön kuuluvat mm. oppilaiden terveystarkastukset, kasvuun ja kehitykseen liittyvä seuranta sekä psyykkiseen hyvinvoinnin tukeminen. Terveydenhoitaja tekee yksilötyötä sekä yhteisöllistä työtä. Yhteystiedot löytyvät vastaanottohuoneen ovesta, koulun nettisivuilta sekä Wilmasta. Palveluihin ohjautuminen tapahtuu terveydenhoitajan kutsumana. Oppilas tai vanhempi voi ottaa yhteyttä henkilökohtaisesti, puhelimella tai Wilman kautta. Yhteydenottaja voi olla myös opettaja tai muu yhteistyötaho. Terveydenhoitaja on tavoitettavissa Wilmalla ja puhelimella maanantaista perjantaihin. Terveydenhoitaja pyrkii osallistumaan jokaiseen opiskeluhoiltoryhmään ja monialaisen asiantuntijaryhmän palaveriin sovituksi. Terveydenhoitaja on käytettävissä mahdollisuuksien mukaan myös vanhempainiltoihin ja muihin kouluyhteisön tapahtumiin.

Koulukuraattorin ja koulupsykologin työnkuva

Pääsääntöisesti koulukuraattori on paikalla Koskelan koulussa maanantaisin, mutta yhteyttä voi ottaa muulloinkin.

Koulukuraattorin ja koulupsykologin työn tavoitteena on edistää ja tukea oppilaan hyvinvointia, tervettä kasvua ja kehitystä sekä turvata koulunkäynnin sujuvaa etenemistä. Yhteyttä voi ottaa lapsen tai nuoren kasvuun, kehitykseen, oppimiseen ja yleensä koulunkäyntiin liittyvissä kysymyksissä. Yhteydenottaja voi olla oppilas itse, huoltaja, opettaja tai jokin muu taho.

Koulukuraattorin ja koulupsykologin tehtäviin kuuluu mm.:

- Oppilaan kehityksessä, koulunkäynnissä, oppimisessa, psyykkisessä terveydessä tai vuorovaikutussuhteissa esiin tulevien pulmien selvittely ja arviointi sekä niiden perusteella tarvittavan tuen ja toimenpiteiden suunnittelu
- Yksittäisen oppilaan ja koko kouluyhteisön hyvinvoinnin ja turvallisuuden sekä myönteisen opiskeluilmapiiirin edistäminen yhteistyössä opettajien ja koulun muun henkilökunnan kanssa
- Oppilaan sekä hänen perheensä tukeminen tarvittaessa yhteistyössä eri toimijoiden kanssa

Yhteystiedot:

koulukuraattori Riikka Planting 040 663 2926, riikka.planting@pohde.fi

Koskelan koulussa oppilailla on ilman ajan varausta kuraattorin Walk in- aika maanantaisin klo: 11.15- 12.00 oppilashuollon tiloissa

Yhteyttä voi ottaa myös Wilman kautta esimerkiksi ajan varaamiseen tai soittoajan sopimiseen, tarkempaa tietoa oppilaan tilanteesta ei Wilma- viesteissä saa lukea tietoturvasyistä.

Koulupsykologi on tavattavissa koululla sopimuksen mukaan.

Koulunkäynninohjaajat osallistuvat opettajan ohella ja opettajan kanssa sovitulla tavalla oppilaan ohjaukseen ja kasvatukseen. He tukevat oppilaan psyykkistä, sosiaalista ja fyysistä hyvinvointia sekä ohjaavat että avustavat oppilasta selviytymään päivittäisissä koulunkäyntiin liittyvissä tilanteissa. Koulunkäynninohjaajat voivat ohjata oppilaita myös etänä, oppilaan koulupäivän jälkeen. Koulunkäynninohjaajat tukevat myös oppilaan sairauden omahoitoa. Koulunkäynninohjaajan toiminnan perustana on oppilaiden tuen tarve oppimisessa ja koulunkäynnissä. Työssä korostuu oppilaan itsetunnon ja omatoimisuuden tukeminen sekä käyttäytymisen, oppimisen ja koulunkäynnin vaikeuksien ennakointi. Opettajat, erityisopettajat ja koulunkäynninohjaajat yhdessä arvioivat oppilaan oppimisen edellytykset ja pedagogiset ratkaisut, käytettävät menetelmät, apuvälineet ja materiaalit. Koulunkäynninohjaaja on mukana yksittäisen oppilaan pedagogisen ja opiskeluhuollollisen tuen suunnittelussa, kirjaamisessa ja arvioinnissa. Asiakirjoihin kirjataan koulunkäynnin ohjaajan antama tuki, tavoitteet ja tukitoimien vaikuttavuuden arviointi.

Koulutsempparin työ on yhteisöllisen hyvinvoinnin tukemista, läsnäoloa ja oppilaiden kohtaamista kouluarjessa. Työ on ennaltaehkäisevää ja vahvistaa oppilaiden osallisuuden kokemuksia.

Palvelujen kohdentaminen yksittäisiin oppilaisiin, kouluyhteisöön ja yhteistyöhön liittyviin tehtäviin sekä opiskeluhuollon kehittämiseen ja seurantaan

Kouluterveydenhoitajan työ painottuu yksilötyöhön. Yhteisöllinen työ kohdistuu opiskeluhuollon suunnitteluun ja arviointiin, konsultaatioon sekä koulun tapahtumiin (esim. vanhempainillat). Koulupsykologin ja koulukuraattorin työn painopiste on yhteisöllisessä ja konsultoivassa työssä. Yhteisöllinen työ kohdistuu Opiskeluhoolto-työn suunnitteluun, toteutukseen ja arviointiin. Yhteisöllisen työn muotoja ovat mm. opettajien ja huoltajien konsultaatio, koulun tapahtumat, ryhmä- ja luokamuotoinen työskentely ja kouluyhteisön hyvinvoinnin edistäminen. Tämän lisäksi koulupsykologi ja koulukuraattori tekevät yksilötyötä oppilaiden ja heidän perheidensä ja muun verkoston kanssa.

Palveluiden kohdentaminen opiskeluhuollon kehittämiseen ja seurantaan

Opiskeluhuollon kehittämistä ja seurantaa toteutetaan yhteisöllisessä OH-ryhmässä läpi lukuvuoden. Ryhmä kokoontuu noin neljä kertaa lukukaudessa. Henkilökunnan kokouksissa Opiskeluhoolto-suunnitelmaa käsitellään. Myös koti-koulutoimikuntaa sekä oppilaskuntaa informoidaan Opiskeluhoolto-suunnitelmasta sekä pyydetään mukaan kokouksiin sekä osallistetaan toimintaan. Oulun normaalikoulun opiskeluhuollon ohjausryhmä ohjaa, koordinoi ja arvioi Koskelan yksikön Opiskeluhooltoa. Lukukausittain järjestetään koko Oulun normaalikoulun opiskeluhuollon Opiskeluhoolto-seminaari, jossa Opiskeluhooltoa arvioidaan ja kehitetään. Lisäksi Opiskeluhooltoa kehitetään yhteistyössä Oulun yliopiston kanssa (esim. tutkimuksen kautta).

Opiskeluhoolto-palveluiden resurssi henkilötyövuosina, Koskelan koulu:

Kouluterveydenhoitaja 0,6 htv

Koululääkäri 0,13 htv

Koulukuraattori 0,4 htv

Koulupsykologi erikseen sovittava, ei kiinteää resurssia

2C. Linnanmaan alakoulu

Palveluiden järjestäminen ja sen edellyttämä työn- ja vastuunjako sekä tarvittava yhteistyö

Yksilöllinen Opiskeluhoito

Koulukuraattoriin voi ottaa yhteyttä oppilas, huoltaja, opettaja tai muu yhteistyötaho. Koulukuraattorin asiakkuuteen ohjaututaan pääasiassa omaan kasvuun ja kehitykseen, sosiaalisiin suhteisiin, perheeseen, motivaatioon, käyttäytymiseen, mielialaan, poissaoloihin tai koulunkäyntijärjestelyihin liittyvissä asioissa. Koulukuraattorin työmuotoina alakouluikäisten oppilaiden kanssa ovat yksilölliset tukea antavat keskustelut, toiminnalliset menetelmät yksittäisten oppilaiden ja oppilasryhmien kanssa, sekä perhe- ja verkostoyhteistyö mm. sosiaalityön, kasvatus- ja perheneuvonnan, nuorisotoimen, lasten ja nuorten psykiatrisen työryhmän, Oys:n ym. kanssa. Oulun normaalikoulun koulukuraattorina toimii Anu Kaukua (anu.kaukua@ouka.fi), ja hän on koululla tavattavissa pääsääntöisesti maanantaisin ja torstaisin. Koulukuraattorin tavoittaa ensisijaisesti puhelimitse p. 046 922 2678 tai Wilma-viestillä.

Koulupsykologiin voi ottaa yhteyttä oppilas, huoltaja, opettaja tai muu yhteistyötaho. Koulupsykologin asiakkuuteen ohjaututaan pääasiassa omaan kasvuun ja kehitykseen, psyykkiseen hyvinvointiin, perheeseen, käyttäytymiseen tai koulunkäyntijärjestelyihin liittyvissä asioissa. Koulupsykologi tekee lisäksi tarvittaessa huoltajan suostumuksella psykologisia tutkimuksia, joilla voidaan arvioida koululaisen oppimista tai oppilaan psyykkisen tuen tarvetta. Lähetä koulupsykologin tutkimuksiin laaditaan yhdessä erityisopettajan kanssa. Oulun normaalikoulussa ei tällä hetkellä ole omaa koulupsykologiaa, vaan koulupsykologin palveluihin voi ohjautua koulukuraattorin kautta. Kuraattori järjestää mahdollisuuden psykologikonsultaatioihin lukuvuoden aikana.

Linnanmaan alakoululla on oma kouluterveydenhoitaja, Anniina Lampela (p.044 703 4581).

Terveysneuvojaan voi ottaa yhteyttä oppilas, huoltaja, opettaja tai muu yhteistaho.

Kouluterveydenhoitajan työhön kuuluvat mm. oppilaiden terveystarkastukset, kasvuun ja kehitykseen liittyvät asiat ja psyykkiseen hyvinvoinnin tukeminen. Terveysneuvoja tekee yksilötyötä sekä yhteisöllistä työtä. Terveysneuvojan tavoittaa ilman ajanvarausta ma–pe päivystystunnilla klo 10.30–11.30. Vanhemmat tavoittavat terveysneuvojan parhaiten puhelimitse tai Wilman kautta.

Koululääkäri on paikalla kerran viikossa (torstaisin) tekemässä terveystarkastuksia. Jos oppilaan terveysasiat vaativat tarkempia tutkimuksia, ohjataan oppilas muiden asiantuntijoiden tutkimuksiin.

Koulunkäynninohjaajat osallistuvat opettajan ohella ja opettajan kanssa sovitulla tavalla oppilaan ohjaukseen ja kasvatukseen. He tukevat oppilaan psyykkistä, sosiaalista ja fyysistä hyvinvointia sekä ohjaavat että avustavat oppilasta selviytymään päivittäisissä koulunkäyntiin liittyvissä tilanteissa. Koulunkäynninohjaajat voivat ohjata oppilaita myös etänä oppilaan koulupäivän jälkeen. Koulunkäynninohjaajat tukevat myös oppilaan sairauden omahoitoa. Koulunkäynninohjaajan toiminnan perustana on oppilaiden tuen tarve oppimisessa ja koulunkäynnissä. Työssä korostuu oppilaan itsetunnon ja omatoimisuuden tukeminen sekä käyttäytymisen, oppimisen ja koulunkäynnin vaikeuksien ennakointi. Opettajat, erityisopettajat ja koulunkäynninohjaajat yhdessä arvioivat oppilaan oppimisen edellytykset ja pedagogiset ratkaisut, käytettävät menetelmät, apuvälineet ja materiaalit. Koulunkäynninohjaaja on mukana yksittäisen oppilaan pedagogisen ja opiskeluhoollollisen tuen suunnittelussa, kirjaamisessa ja arvioinnissa. Asiakirjoihin kirjataan koulunkäynnin ohjaajan antama tuki, tavoitteet ja tukitoimien vaikuttavuuden arviointi.

Koulutsempparin työ on yhteisöllisen hyvinvoinnin tukemista, läsnäoloa ja oppilaiden kohtaamista kouluarjessa. Työ on ennaltaehkäisevää ja vahvistaa oppilaiden osallisuuden kokemuksia.

Palveluiden kohdentaminen yksittäisiin oppilaisiin, koulu yhteisöön ja yhteistyöhön liittyviin tehtäviin sekä opiskeluhuollon kehittämiseen ja seurantaan

Opiskeluhuollon kehittämistä ja seuranta toteutetaan yhteisöllisessä OH-ryhmässä läpi lukuvuoden. Ryhmä kokoontuu noin neljä kertaa lukukaudessa. Henkilökunnan kokouksissa Opiskeluhoitosuunnitelmaa käsitellään. Myös koti–koulutoimikuntaa sekä oppilaskuntaa informoidaan Opiskeluhoitosuunnitelmasta sekä pyydetään mukaan kokouksiin sekä osallistetaan toimintaan. Oulun normaalikoulun opiskeluhuollon ohjausryhmä ohjaa, koordinoi ja arvioi Opiskeluhoitoa. Lisäksi Opiskeluhoitoa kehitetään yhteistyössä Oulun yliopiston kanssa (esim. tutkimuksen kautta).

Opiskeluhoitopalveluiden resurssi henkilötyövuosina, Linnanmaan alakoulu:

Kouluterveydenhoitaja 0,7 htv

Koululääkäri 0,2 htv

Koulukuraattori 0,4 htv

Koulupsykologi erikseen sovittava, ei kiinteää resurssia

2D. Yläkoulu

a) Palveluiden järjestäminen ja sen edellyttämä työn- ja vastuunjako sekä tarvittava yhteistyö

Koulullamme on käytössä Pohjois-Pohjanmaan hyvinvointialueen (Pohde) tuottamat koulukuraattorin, koulupsykologin ja kouluterveydenhuollon palvelut. Koulun opiskeluhoitoryhmään kuuluvat koulukuraattori, koulupsykologi (ei tiedossa lukuvuoden alussa) ja terveydenhoitaja Anniina Lampela sekä erityisopettajat Pia Karhulahti, Katariina Kuivämäki ja Tea Huttula, opinto-ohjaaja Hanna Juntunen, opettajien edustajana Terhi Ylöniemi, koulutsemppari Anna Saikkonen sekä rehtori Pasi Hieta. Toinen opettajien edustaja on Riikka Kiiveri-Raappana ja tehtävään valittava koulupsykologi liittyy ryhmään työnsä aloitettuaan. Opiskeluhoitoryhmässä käsitellään yhteisöllisiä tuen tarpeita monialaisesti. Opettajat voivat konsultoida opiskeluhuollon henkilöstöä ja opiskeluhoitoryhmää.

Kouluterveydenhuollosta vastaa terveydenhoitaja **Anniina Lampela**. Vastaanotto tila sijaitsee koulurakennuksessa. Perusasteen terveydenhoitaja on paikalla päivittäin. Terveydenhoitajan tavoittaa ilman ajanvarausta maanantaista torstaihin klo 10.30-11.30. Vanhemmat tavoittavat terveydenhoitajan parhaiten Wilman kautta. Koululääkäri on paikalla kerran viikossa tekemässä terveystarkastuksia. Jos oppilaan terveysasiat vaativat tarkempia tutkimuksia, oppilas ohjataan muiden asiantuntijoiden tutkimuksiin. Näitä yhteistyötahoja ovat mm. fysio-, ravitsemus- ja toimintaterapia, psykiatrisen sairaanhoitaja, silmä- sekä lastenlääkäri, laboratorio, suun terveydenhuolto ja lasten- ja nuorisopsykiatrisen työryhmä sekä kasvatus- ja perheneuvonta. Kouluterveydenhoitajan ja koululääkärin työ on ennaltaehkäisevää terveydenhoitoa. Sairaanhoidolliset arviot ja toimenpiteet hoidetaan hyvinvointikeskuksissa.

Oulun normaalikoulussa on käytettävissä Pohjois-Pohjanmaan hyvinvointialueen tarjoamat **koulupsykologi- ja koulukuraattoripalvelut**. Palveluilla edistetään koulu yhteisön hyvinvointia ja yhteistyötä perheiden kanssa, sekä tuetaan oppilaiden oppimista ja hyvinvointia sekä sosiaalisia ja psyykkisiä valmiuksia. Koulupsykologi ja -kuraattori osallistuvat yhteisölliseen opiskeluhoitotyöhön, opiskeluhoitoryhmään sekä tarvittaessa yksilökohtaiseen monialaiseen asiantuntijaryhmään. Koulupsykologi ja -kuraattori tarjoavat oppilaille ja perheille tukea oppilaan kasvuun ja kehitykseen, koulunkäyntiin sekä elämäntilanteeseen liittyvissä asioissa. Oppilaalla on oikeus päästä halutessaan keskustelemaan koulukuraattorin tai -psykologin kanssa viimeistään seitsemäntenä koulun työpäivänä sen jälkeen, kun oppilas, huoltaja tai esimerkiksi opettaja on sitä pyytänyt. Kiireellisissä tapauksissa mahdollisuus keskusteluun on järjestettävä samana tai seuraavana työpäivänä. Asian kiireellisyyden arvioi koulukuraattori tai -psykologi.

Koulukuraattoriin voi ottaa yhteyttä oppilas, huoltaja, opettaja tai muu yhteistyötaho. Koulukuraattorin asiakkuuteen ohjaututaan pääasiassa omaan kasvuun ja kehitykseen, sosiaalisiin suhteisiin, perheeseen, motivaatioon, käyttäytymiseen, poissaoloihin tai koulunkäyntijärjestelyihin liittyvissä asioissa. Myös nuorten psyykkisen hyvinvoinnin tukeminen on tärkeä osa koulukuraattorin työtä. Koulukuraattorin työmuotoina ovat yksilölliset tukea antavat keskustelut, toiminnalliset menetelmät yksittäisten oppilaiden ja oppilasryhmien kanssa, sekä perhe- ja verkostoyhteistyö mm. sosiaalityön, perhepalveluiden, nuorisotoimen, lasten- ja nuorten psykiatrisen työryhmän, Oys:n ym. kanssa. Oulun normaalikoulun yläkoulun koulukuraattorina toimii syksyllä 2023 valittava henkilö ja hän on koululla tavattavissa pääsääntöisesti maanantaisin ja torstaisin. Koulukuraattorin tavoittaa ensisijaisesti puhelimitse työnumerosta tai Wilma- viestillä.

Koulupsykologiin voi ottaa yhteyttä oppilas, huoltaja, opettaja tai muu yhteistyötaho. Koulupsykologin asiakkuuteen ohjaututaan pääasiassa omaan kasvuun ja kehitykseen, psyykkiseen hyvinvointiin, perheeseen, käyttäytymiseen tai koulunkäyntijärjestelyihin liittyvissä asioissa. Koulupsykologi tekee lisäksi tarvittaessa huoltajan suostumuksella psykologisia tutkimuksia, joilla voidaan arvioida koululaisen oppimista. Yläkoulun koulupsykologin tehtävä on avoinna haettavaksi elokuussa 2023. Normaalitilanteessa koulupsykologi on tavattavissa pääsääntöisesti maanantaisin ja torstaisin, ja hänet tavoittaa ensisijaisesti Wilma-viestillä. Koulupsykologin puuttuessa psykologian arviota vaativat asiat hoidetaan koulukuraattorin kautta Pohteen henkilöstön käsiteltäväksi.

Koulutsemppari Anna Saikkonen toimii pedagogisen ja opiskeluhuollollisen tuen välimaastossa. Hän osallistuu yhteisölliseen työhön, mutta tarjoaa myös oppilaskohtaista tukea koulunkäynnin vaikeuksissa. Koulutsempparin tavoittaa Wilman kautta tai puhelimitse 0503008242.

b) Palvelujen kohdentaminen yksittäisiin oppilaisiin, kouluyhteisöön ja yhteistyöhön liittyviin tehtäviin sekä opiskeluhuollon kehittämiseen ja seurantaan

Linnanmaan yläkoululla on **kouluterveydenhoitaja, Anniina Lampela** (p.044 703 4581). Terveystieteiden hoitajaan voi ottaa yhteyttä oppilas, huoltaja, opettaja tai muu yhteistaho. Kouluterveydenhoitajan työhön kuuluu mm. oppilaiden terveystarkastukset, kasvuun ja kehitykseen liittyvät asiat ja psyykkiseen hyvinvoinnin tukeminen. Terveystieteiden hoitaja tekee yksilötyötä sekä yhteisöllistä työtä. Terveystieteiden hoitajan tavoittaa ilman ajanvarausta ma-to päivystystunnilla klo 10.30–11.30. Vanhemmat tavoittavat terveystieteiden hoitajan parhaiten Wilman kautta. Koululääkäri on paikalla kerran viikossa (torstaisin). Jos oppilaan terveysasiat vaativat tarkempia tutkimuksia, ohjataan oppilas muiden asiantuntijoiden tutkimuksiin.

Koulupsykologin ja koulukuraattorin työ on yhteisöllistä, konsultoivaa ja yksilökohtaista työtä. Yhteisöllinen työ kohdistuu opiskeluhoitotyön suunnitteluun, toteutukseen ja arviointiin. Yhteisöllisen työn muotoja ovat mm. opettajien konsultaatio, koulun tapahtumat, ryhmä- ja luokkamuotoinen työskentely. Tämän lisäksi koulupsykologi ja koulukuraattori tekevät yksilötyötä oppilaiden ja heidän huoltajiensa ja muun verkoston kanssa.

c) Palveluiden kohdentaminen opiskeluhuollon kehittämiseen ja seurantaan

Opiskeluhuollon kehittämistä ja seurantaan toteutetaan yläkoulun opiskeluhoitoryhmässä läpi lukuvuoden, painotetummin syyslukukauden alussa ja kevätlukukauden lopussa opiskeluhoitoseminaareissa. Koko harjoittelukoululla on opiskeluhuollon ohjausryhmä, johon kuuluvat johtava rehtori, perusopetuksen rehtori, psykologi, kuraattori, terveystieteiden hoitaja, opettaja, erityisopettaja ja opinto-ohjaaja. Ohjausryhmä vastaa opetuksen järjestäjäkohtaisesta opiskeluhuollon yleisestä suunnittelusta, kehittämisestä ja arvioinnista. Vuosittain järjestetään seminaaripäivä ohjausryhmälle ja toimipistekohtaisille opiskeluhoitoryhmille.

Koko harjoittelukoulun opiskeluhoitoryhmät kokoontuvat vuosittain opiskeluhoitoseminaariin. Lisäksi henkilökunnan kokouksissa käydään läpi opiskeluhuollon suunnitelmaa, arvioidaan sen toteutumista ja mahdollisia kehittämiskohteita.

Opiskeluhoitopalveluiden resurssi henkilötyövuosina, yläkoulu:

Kouluterveydenhoitaja 0,65 htv

Koululääkäri 0,1 htv

Koulukuraattori 0,4 htv

Koulupsykologi erikseen sovittava

3. YHTEISÖLLINEN OPISKELUHUOLTO

3A. Yhteinen osa

Oulun normaalikoulun opetussuunnitelman luvussa 5.6.1 kuvataan periaatteet ja toimenpiteet poissaolojen ennaltaehkäisyssä, seurannassa ja niihin puuttumisessa. Opetussuunnitelma löytyy osoitteesta <https://nk.oulu.fi/opetussuunnitelmat> .

Turvallisen ja sujuvan koulutyön turvaamiseksi normaalikoulun perusopetuksen yksiköille on laadittu järjestyssäännöt, jotka löytyvät kunkin yksikön internetsivuilta osoitteesta nk.oulu.fi.

Oppilaiden ja koulu yhteisön hyvinvoinnin, terveyden ja turvallisuuden seuraamisen käytänteitä on kuvattu yksikkökohtaisessa osassa. Seurannan keskeisiä tuloksia käsitellään vuosittain syyslukukauden opiskeluhoitoseminaarissa.

3B. Koskelan koulu

Toimenpiteet koulu yhteisön ja -ympäristön terveyden, hyvinvoinnin ja turvallisuuden edistämiseksi sekä yhteistyö ja käytänteet yhteisön hyvinvoinnin tarkastuksissa

Onnistunut yhteisöllinen opiskeluhoolto ajatellaan koulussamme koostuvan yllä olevista tekijöistä. Näitä kaikkia pyrimme toimenpiteillä edesauttamaan yhteisössämme. Koulussa on jalkautettu hyvinvoinnin vuosikelloon liittyvää toimintaa, sillä hyvinvoinnin edistäminen on todettu selkeästi sellaiseksi tavoitteeksi, johon yhteisöllisen opiskeluhoollolla tulee pyrkiä. Hyvinvoinnin vuosikello suunniteltiin opiskeluhoollon, opettajakunnan, vanhempain toimikunnan ja oppilaskunnan yhteistyössä. Hyvinvoinnin vuosikello jakautuu neljänneksiin, joissa jokaisessa on oma teemansa ja teemaa vastaavia toimintoja/ tapahtumia/ näkyväksi tekemistä yhteisön ja yksilön tasoilla:

MINÄ JA HYVÄT TEOT

Hyvä käytös, itsetuntemus ja vahvuudet

MINÄ JA KAVERIT

Kaveritaidot, yhteisöllisyys ja empatia

MINÄ JA YMPÄRISTÖ

Terveys ja turvallisuus sekä turvataidot

MINÄ JA TUNTEET

Rentoutuminen ja rauhoittuminen, itsesäätely ja tunnetaidot sekä kulttuuri- ja taide hyvinvoinnin

Edistäjinä

Kiusaamisen, syrjinnän, väkivallan ja häirinnän ehkäisemisen ja puuttumisen toimenpiteet ja suunnitelma on luettavissa koulun kotisivuilla. Esiin nousseisiin kiusaamistapauksiin reagoidaan välittömästi suunnitelman mukaisesti. Koulumme on mukana myös **KiVa-koulu toimenpideohjelmassa** (kiusaamisen vastainen koulu). KiVa-kouluaineistoa käydään läpi luokissa säännöllisesti, painotetusti vuosiluokilla 1 ja 4. Keväisin oppilaat vastaavat sähköiseen KiVa-kyselyyn ja niiden tuloksia käydään läpi kevään lopussa opettajainkokouksessa ja seuraavan syksyn alussa yhteisöllisessä OH-ryhmässä. Tulokset ohjaavat omalta osaltaan yhteisöllisen opiskeluhuollon kehittämistä. Kasvatuskeskusteluilla (KAKE) pyritään puuttumaan varhaisessa vaiheessa oppilaan käyttäytymiseen.

Koulun hyvinvointiprofiili on tapa tuottaa koulujen kehittämistyön sekä terveystiedon oppisisältöjen pohjaksi tietoa koko koulun hyvinvoinnista, hyvinvointiprofiili voi toimia koulun itsearvioinnin välineenä. Hyvinvointiprofiili mukainen koko koulun hyvinvointikartoitus toteutetaan joka toinen vuosi ”Pidetään huolta” -kyselyllä. Kouluyhteisön ja oppilasryhmien hyvinvointia seurataan myös 1. ja 5. luokkien THL:n kouluterveyskyselyllä. Kyselyjen tulokset ja havainnot käydään läpi opiskeluhoitoryhmässä. Move-mittaukset syksyisin kertovat oppilaiden fyysisestä hyvinvoinnista ja tarvittavista toimenpiteistä. Lisäksi koti-koulutoimikunnan (Kimppa) ja oppilaskunnan toiveet ja esitykset otetaan huomioon toimenpiteissä kouluyhteisön hyvinvoinnin ja turvallisuuden edistämiseksi.

Turvallisuussuunnitelmassa (sis. pelastussuunnitelman, kriisisuunnitelman, poistumissuunnitelman) huomioidaan koulun turvallisuuteen, esteettömyyteen sekä kouluympäristön terveellisyyteen liittyvät asiat. Edellä mainittuja asioita käsitellään suunnitteluryhmässä ja opettajainkokouksissa tarpeen mukaan. Turvallisuussuunnitelma päivitetään vuosittain. Poistumisharjoitus järjestetään vuosittain. Henkilökunnan käydään läpi turvallisuuteen ja poistumisharjoitukseen liittyviä asioita ja päivitetään tietoja. Ensiapukoulutusta järjestetään tarpeen mukaan muutaman vuoden välein.

Koulun toimintakulttuuriin kuuluu olennaisena osana päivittäisiä/ viikottaisia käytänteitä, jotka edistävät osaltaan hyvinvointia. Näitä käytänteitä kehitetään jatkuvasti. Päivittäisen kouluruokailun tarkoituksena on paitsi tarjota monipuolinen ja terveellinen ateria, mutta myös herättää ajatuksia terveellisen ravinnon tärkeydestä. Liikkuva koulu –ohjelma vaikuttaa hyvinvoinnin ja liikunnan huomioimiseen oppimisympäristössä ja välitunneilla sekä eri tapahtumien yhteydessä. Tutor-opettajana toimiva Jani Polvinen pyrkii kehittämään ja organisoimaan liikumista lisääviä käytänteitä koulun arkeen. Oppilaskunta ja kummioppilaat toimivat kouluympäristön kehittämisen tukena. Koulun yhteisissä vanhempainilloissa pyritään tiedottamaan sekä lisäämään keskustelua yhteisölliseen Opiskeluhooltoon liittyvistä asioista moniammatillisesti.

Koulun yhteisöllisen Opiskeluhoitoryhmän kokoonpano, aikataulu sekä tavoitteet 2

Yhteisöllisen Opiskeluhoitoryhmän (OHR) kokoonpano:

Perusasteen apulaisrehtori Riku Välitälo
Koulukuraattori Riikka Planting (konsultoiva kuraattori 1.8. alkaen Anu Kaukua)
Koulupsykologi (rekrytointi kesken)
Kouluterveydenhoitaja Elina Alalahti
Erityisopettaja ja vararehtori Kirsi Mäntyvaara
Erityisopettaja Anu Tenhunen
Koulutsemppari (rekrytointi kesken)
Erityisluokanopettaja Anne rintala (maaliskuusta 2024 alkaen Hanna Meriläinen)
Koulunkäynninohjaaja Guillermo Esparcia
Opettajien edustaja Markku Juopperi

Tavoitteena lukuvuodelle 2023 - 2024 on hyvinvoinnin vuosikellon toiminnan jatkaminen ja kehittäminen. Hyvinvoinnin edistämiseen pyritään nostamalla esille koulu yhteisössä jo käytössä olevia arkisia rakenteita ja tilanteita sekä kehittämään niitä (esimerkiksi yhteinen päivänavaus, areenan käyttövuorot, juhlat, tiimien toteuttamat hyvinvointiin liittyvät teematapahtumat). Lisäksi kiinnitetään huomiota erityisesti sisuun ja kulttuurisen moninaisuuden teemoihin kasvatuksellisina painopisteinä.

Hyvinvoinnin vuosikellon teemojen edistämiseksi perustettiin lukuvuonna 2022 - 2023 Hyvinvointitiimi, jonka tavoitteena on vahvistaa koulu yhteisömmme hyvinvointia esimerkiksi erilaisin tempauksin.

Luokka-asteilla on myös omat painopistealueensa ja niihin liittyvää toimintaa (esim. KiVa-tunnit 1. - 4.-luokilla, kaveritunnit ja tunnetaitotunnit). Tämän toiminnan tarkoituksena on erityisesti taata ennaltaehkäisevän moniammatillisen yhteisöllisen opiskeluhoillon saavutettavuus kaikissa ikäryhmissä ja ehkäistä syrjintää, kiusaamista, häirintää sekä väkivaltaa. Opettajakuntaa muistutetaan asian tärkeydestä petu-palavereissa ja opettajainkokouksissa KiVa-tiimin ja rehtorin toimesta.

Yhteistyö oppilaan ohjauksessa, koulutuksen siirtymävaiheissa ja jatko-opintojen suunnittelussa

Esiopetuksen ja koulun välistä yhteistyötä tehdään Toppilan ja Koskelan alueen alakoulujen, päiväkotien ja neuvoloiden kesken. Tapaamisissa kartoitetaan eri esikouluryhmistä tuleville 1. luokille siirtyvien lasten määrät ja mahdolliset erityistarpeet ja niiden huomioiminen tuen järjestämiseksi lapsen suotuisan kehityksen ja koulun aloittamisen turvaamiseksi. Huoltajille on tiedotettu mahdollisuudesta osallistua lapsensa asioiden käsittelyyn. Palavereiden tehtävänä on seurata esioppilaiden sosiaalista ja kognitiivista edistymistä ja suunnitella mahdollisia tutkimuksia ja uusia tuen muotoja. Palavereissa arvioidaan esikoululaisen kouluvalmiuksia ja keskustellaan mahdollisista uusista toimenpiteistä lapsen koulunkäynnin aloittamisen suhteen. Lisäksi

erityisopettaja osallistuu kutsuttaessa lapsikohtaisiin pedagogisiin tai opiskeluhuollollisiin palavereihin esikoulun aikana sekä käy päiväkodeissa tutustumassa tuleviin koululaisiin.

6. luokalta - 7. luokalle -nivelekohdassa on ollut useita eri toimintamuotoja, mm. yläkoululla järjestettävä kuutoselta-seiskalle -ilta, oppilaiden vierailut yläkoululle, mahdolliset yläkoulun henkilökunnan ja oppilaiden vierailut luokissa.

Nivelekohdissa (eskari-1. luokka ja 6.-7. luokka) suoritetaan tiedonsiirto päiväkodin ja koulun sekä ala- ja yläkoulun välillä tiedonsiirtoa koskevat säännökset huomioiden. Lisäksi voidaan järjestää yksilökohtaisia tiedonsiirtopalavereja, joissa mukana ovat huoltajat, tarvittaessa oppilas sekä koulun/esikoulun henkilökuntaa ja Opiskeluhoitoryhmän edustajia.

Yhteistyö terveysneuvonnan ja terveystiedon opetuksen välillä

Terveydenhoitaja ohjaa oppilaita terveyteen ja hyvinvointiin liittyvissä asioissa huomioiden ikäkauden tarpeet. Terveydenhoitaja voi tuoda myös Opiskeluhoitoryhmässä esille ilmiötä ja yleisiä asioita, joita terveystarkastuksissa tai -kyselyissä on noussut esiin.

5.-luokkien oppilaiden Move!-mittaukset tehdään syyslukukauden alussa. Move! on perusopetuksen 5. ja 8. vuosiluokkien oppilaille tarkoitettu fyysisen toimintakyvyn valtakunnallinen tiedonkeruu- ja palautejärjestelmä, joka tuottaa muun muassa tietoa yhdistettäväksi 5. ja 8. vuosiluokilla koululaisille tehtäviin laajoihin terveystarkastuksiin. Järjestelmän keskeisenä tarkoituksena on kannustaa omatoimiseen fyysisestä toimintakyvystä huolehtimiseen.

Koulukohtaiset toimintamallit

Poissaolojen seuraaminen

Luokanopettaja seuraa luokkansa oppilaiden poissaoloja ja kirjaa ne Wilmaan. Mikäli poissaoloista herää huoli tai poissaolot ylittävät 40h/ neljänneslukuvuosi, opettaja on yhteydessä huoltajiin ja konsultoi Opiskeluhoitoryhmän työntekijöitä. Tarvittaessa yksilöllinen Opiskeluhoito kokoontuu. Mahdolliset jatkotoimenpiteet ja tukitoimet sovitaan kodin ja koulun yhteistyönä.

Tupakkatuotteiden, alkoholin ja muiden päihteiden käytön ehkäiseminen ja käyttöön puuttuminen

Tupakkatuotteiden, alkoholin ja muiden päihteiden käyttö on koulussa kielletty. Em. tuotteiden vaaroista tiedottaminen ja käytön ehkäiseminen tapahtuu osana terveystasvatusta ja oppilaiden hyvinvoinnista huolehtimista. Lisäksi hyödynnämme esimerkiksi kouluterveydenhoitajan asiantuntijuutta.

Tapaturmien ehkäiseminen, ensiavun järjestäminen ja hoitoonohjaus

Tapaturmien ehkäisyssä olennaista on riskitekijöiden jatkuva arviointi ja niihin puuttuminen. Koulun toimintaa suunnitellaan ja toteutetaan turvallisuusnäkökulma vahvasti huomioiden.

Koulussa on järjestyssäännöt, jotka on laadittu yhteistyössä oppilaiden ja opettajien kanssa. Tapaturmatilanteissa ensiavun antaa paikalle tullut aikuinen. Koulun aikuinen arvioi tilanteen vakavuuden, tarvittaessa on yhteydessä huoltajaan ja ohjaa oppilaan kouluterveydenhoitajalle. Mikäli terveydenhoitaja ei ole paikalla, koulun aikuinen on yhteydessä oppilaan huoltajaan terveyskeskuskäynnin järjestämiseksi. Vakavammissa tapaturmissa koulun aikuinen soittaa ambulanssin (p.112). Tapaturman nähnyt aikuinen tekee koulusihteerin kanssa tapaturmailmoituksen vakuutusyhtiöön.

Koulukuljetusten odotusaikoja ja turvallisuutta koskevat ohjeet

Taksikuljetusoppilailla ei ole odotustunteja ja heidän jättö-/noutopaikka on koulun pysäköintialue. Koulunkäynnin ohjaaja hakee ja vie koulukuljetusta tarvitsevat oppilaat taksille.

Koulun järjestyssäännöt

Koulun järjestyssäännöt ovat luettavissa koulun kotisivuilta. Opetusharjoittelussa oleville opiskelijoille järjestyssäännöt esitellään alkuinfoissa. Koulumaskotti Onkkis on osana kouluympäristöön asettavia käyttäytymis- ja toimintaohjeita.

Suunnitelma oppilaiden suojaamiseksi väkivallalta, kiusaamiselta ja häirinnältä

Liitteessä 2 on koulumme suunnitelma oppilaiden suojaamiseksi väkivallalta, kiusaamiselta ja häirinnältä kokonaisuudessaan. Koulussamme toteutetaan lisäksi KiVa-koulua (kiusaamisen vastainen koulu) ja sen käytäntöjä. Esiin nousseisiin kiusaamistapauksiin reagoidaan välittömästi kiusaamisen lopettamiseksi. Ennaltaehkäisevää KiVa-kouluaineistoa käydään läpi erityisesti 1.- ja 4-luokilla KiVa-koulun -ohjelman mukaisesti sekä tarpeen mukaan muilla luokka-asteilla. Keväisin oppilaat vastaavat sähköiseen KiVa- kyselyyn ja niiden tuloksia käydään läpi opettajainkokouksessa syksyisin ja yhteisöllisessä OH-ryhmässä. Samalla pohditaan mahdollisia toimenpiteitä. KiVa-koulu -toiminnasta vastaavat opettajat ovat koulussamme Anne Rintala (sijastaa Hanna Meriläistä 3.6. 2022 asti) ja Anu Tenhunen. Suunnitelma päivitetään syksyllä 2022. KivaKoulu-tiimiin kuuluvat Jukka Sarpola, Anne Rintala ja Kirsi Mäntyvaara.

Toiminta äkillisissä kriiseissä sekä uhka- ja vaaratilanteissa

Toiminta uhka- ja vaaratilanteissa on kuvattu koulun pelastussuunnitelmassa, joka päivitetään aina tarvittaessa, vähintään jokaisen lukuvuoden alussa ja johon kaikilla koulun kiinteistössä toimivalla aikuisella on velvollisuus perehtyä. Toimintaa uhka- ja vaaratilanteissa harjoitellaan sekä henkilökunnan että oppilaiden kanssa. Koululla on myös suunnitelma (kriisikansio) toiminnalle poikkeustilanteissa, joka käsittää esimerkiksi toiminnan onnettomuuksien tai kuolemantapausten kohdalla. Suunnitelmassa on nimetty kriisiryhmä, joka vastaa toiminnan organisoimisesta poikkeustilanteissa. Ryhmään kuuluvat apulaisrehtori, vararehtori, koulupsykologi, koulukuraattori, kouluterveydenhoitaja, erityisopettajat, opettajien edustaja, koulusihteerin ja virastomestari. Opettajat osallistuvat toimintaan tarpeen mukaan. Ryhmää johtaa ja tiedottamisesta vastaa koulun apulaisrehtori ja hänen estyneenä ollessa vararehtori. Pelastussuunnitelmaa, opetussuunnitelman lopussa oleva kriisisuunnitelmaa ja kansiota

poistumisharjoituksista säilytetään opettajainhuoneen korkeassa kaapissa henkilökunnan saatavilla. Kriisisuunnitelma on jaettu henkilöstölle myös sähköisesti.

3C. Linnanmaan alakoulu

Toimenpiteet koulu yhteisön ja -ympäristön terveyden, hyvinvoinnin ja turvallisuuden edistämiseksi sekä yhteistyö ja käytännöt yhteisön hyvinvoinnin tarkastuksissa

Äkillisten kriisien sekä uhka- ja vaaratilanteiden varalle kouluun on laadittu erillinen turvallisuussuunnitelma, joka sisältää yksityiskohtaiset toimintaohjeet erilaisten kriisi- sekä uhka- ja vaaratilanteiden varalle.

Toimenpiteitä lukuvuonna 2023–24:

- Terveydenhoitajan tekemät kartoitukset, tarkastukset ja kyselyt.
- Jatketaan aikaisemmin aloitettua Hyvinvoinnin vuosikellon mukaista toimintaa (koulutsemppari, hyvinvointityöryhmä) sekä tehdään yhteistyötä esim. koulupoliisin kanssa.
- 5.-luokkalaiset osallistuvat valtakunnallisiin MOVE-testeihin lukukauden alussa.
- Järjestetään KiVa- ja Pidetään huolta -kyselyt.
- Työpaikkakysely ja oppilaitoksen tarkistus.

Koulukohtaisen opiskeluhoitoryhmän kokoonpano, tehtävät ja toimintatavat sekä kokousaikataulu

Opiskeluhoitoryhmä vastaa opiskeluhoitosuunnitelman päivittämisestä sekä osallistaa vanhempia ja oppilaita. Tarvittaessa opiskeluhoitoryhmä voi kuunnella asiantuntijoita. Opiskeluhoitoryhmä kokoontuu noin kerran kuukaudessa tai tarpeen mukaan useamminkin.

Opiskeluhoitohoitoryhmän kokoonpano lv. 2023–24:

Apulaisrehtori Janne Pellikainen

Koulukuraattori XX (konsultoiva kuraattori 1.8. alkaen Anu Kaukua)

Koulupsykologi XX

Kouluterveydenhoitajat Anniina Lampela ja Elina Alalahti

Erytisopettaja Kirsi Pirttijärvi

Erytisopettaja Kerttu Ristola

Vararehtori Kaisa Marjamaa

Koulutsemppari Henna Ollikainen / Tuuli Laululehto

Erytisloukanopettaja Sari Laamanen ja Henna Karsikas

Erytisopettaja Johanna Jarva

Koulunkäynninohjaaja Ana Buzatu

Yhteistyö oppilaan ohjauksessa, koulutuksen siirtymävaiheissa ja jatko-opintojen suunnittelussa

Esiopetuksen ja koulun välistä yhteistyötä tehdään yksikkökohtaisissa esiopiskeluhoitoryhmissä. Siihen kuuluvat päiväkodinjohtaja, alueen erityislastentarhaopettajat, alueen neuvolaterveydenhoitajat, ryhmien esiopettajia sekä koulun opiskeluhoitoryhmän jäseniä. Ryhmä kokoontuu 2–3 kertaa lukuvuodessa kehittämisen ja seuraten esioppilaiden yhteisöllistä tukea. Syksyn kokouksessa päivitetään opiskeluhoitosuunnitelma ja kevään viimeisessä kokouksessa arvioidaan toimintaa. Päiväkodin johtaja toimii esiopiskeluhoitoryhmän koollekutsujana.

Normaalikoulun perusasteen (1.–6. lk.) Linnanmaan erityisopettajat ja erityisloukanopettaja tutustuvat alueemme esikoululaisiin syys–lokakuun aikana. Opettajat sopivat keskinäisestä työnjaosta. Jaksolla havainnoidaan ja kartoitetaan ryhmämuotoisesti esikoululaisten kouluvalmiuksia yhdessä

varhaiserityisopettajan ja esikouluopettajien kanssa. Vanhemmat voivat halutessaan olla yhteydessä myös erityisopettajaan. Samalla mietitään lapsen mahdollisia tuen tarpeita ja tuen riittävyyttä. Erityisopettaja tulee kutsuttaessa mukaan lapsikohtaisiin pedagogisiin tai opiskeluhuollollisiin palavereihin esikoulun aikana. Keväällä järjestetään tiedonsiirtopalaverit, jossa mietitään tarvittavia tukimuotoja kouluun tuleville esikoululaisille.

Normaalikoulun perusasteen (1.–6. lk.) Linnanmaan alueen esi- ja alkuopetuksen yhteistyöryhmä kokoontuu kaksi kertaa vuodessa kehittäen esi- ja alkuopetuksen yhteistyötä alueella.

Ryhmään kuuluvat alueen päiväkotien (Sampola, Kaijonharju, Syynimaa, Teknologia kylä, Tuulikello, Kuivasranta) esiopettajat sekä koulun alku- ja erityisopettajat.

Linnanmaa–Ritaharjun suuralueen esikoulujen ja koulujen alkuopetuksen yhteistyöhenkilöt kokoontuvat kaksi kertaa vuodessa verkostopalaveriin, jossa suunnitellaan yhteistyötä ja tarvittavaa koulutusta.

Lapset vierailevat esiopetusvuoden aikana koulussa tutustuen koulun toimintakulttuuriin, piha-alueeseen, luokkatiloihin, kirjastoon ja ruokailuun. Esikoululaiset kutsutaan myös koulun juhliin tai päivänavauksiin. Koulun 1.–2. luokat tekevät vastavierailuja luokan yhteistyöpäiväkotiin. Alueen esikoululaiset vierailevat keväällä pienissä ryhmissä yhteistyöluokassa, ”kouluun kurkistus”. Samanaikaisesti lasten huoltajia informoidaan koulun toiminnasta.

6.luokalta 7.luokalle -nivelkohdassa on useita eri toimintamuotoja, mm. yläkoululla järjestettävä Seiskalle-ilta ja oppilaiden vierailut yläkoululle, jolloin tukioppilaat ovat mukana toiminnassa.

Tarvittaessa järjestetään yksilökohtaisia tiedonsiirtopalavereja, jossa ovat mukana huoltajat, oppilas, opettaja sekä opiskeluhuollon ammattihenkilöitä. Jos oppilas siirtyy toisen opetuksen tai koulutuksen järjestäjän opetukseen tai koulutukseen, aikaisemman opetuksen järjestäjän on pyydettävä oppilaan tai tarvittaessa hänen huoltajansa suostumus siihen, että uudelle opetuksen järjestäjälle voidaan siirtää opiskeluhuollon asiakasrekisteristä sellaiset salassa pidettävät tiedot, jotka ovat tarpeellisia opiskeluhuollon jatkuvuuden kannalta.

Yhteistyö tehostetun ja erityisen tuen yhteydessä

Kolmiportaisen tuen käytännöistä tiedotetaan henkilökuntaa ja huoltajia lukuvuosisuunnitelmassa ja koulutiedotteessa sekä opiskelijoita harjoittelujen yhteydessä. Henkilökunnalle kerrotaan palaverissa erityisopetuksen työskentelymuodoista, jotta tiedetään, miten erityisopetukseen valmistaudutaan ja miten yhteistyötä voidaan suunnitella tavoitteellisesti ja johdonmukaisesti. Tietoa löytyy myös koulun nettisivuilta.

Kolmiportaiseen tukeen voi perehtyä koulun opetussuunnitelman kautta. Opiskeluhuollolliset asiat kirjataan paperiseen opiskelijakohtaiseen opiskeluhuoltokertomukseen, jota säilytetään lukitussa koulun arkistossa, ja pedagogiset asiat Wilman pedagogisiin asiakirjoihin.

Yhteistyö terveysneuvonnan ja terveystiedon opetuksen välillä

Terveydenhoitaja tekee tarvittaessa yhteistyötä muun henkilökunnan kanssa. Terveydenhoitaja pitää terveyskasvatustunteja oppilaille ikäkaudet huomioiden ja osallistuu terveyskasvatustapahtumiin.

Poissaolojen seuraaminen, niistä ilmoittaminen ja niihin puuttuminen

Oppilaan poissaoloista ilmoitetaan opettajalle viimeistään poissaolopäivän aamuna. Jos poissaolon syy on pidempään kestävä sairaus, huoltajan tulee olla yhteydessä opettajaan viimeistään kolmantena sairauspäivänä. Huoltajan tulee huolehtia, että oppilas ei ole poissa luvatta ja käy koulua säännöllisesti.

Poissaolojen pelisäännöt

Luokanopettaja seuraa poissaoloja. Mikäli poissaoloissa on toistuvuutta, tulee asia selvittää kodin ja koulun välisenä yhteistyönä. Tätä yhteistyötä tukevat alla olevat poissaolokäytänteiden ”pelisäännöt”. Kaikissa vaiheissa luokanopettaja voi konsultoida opiskeluhuollon henkilöstöä.

Selvittämättömät poissaolot

Luokanopettaja on välittömästi yhteydessä huoltajaan yhdenkin selvittämättömän poissaolon jälkeen.

10 h: Huoltajan, oppilaan ja luokanopettajan välinen keskustelu. Kartoitetaan pedagogisen ja opiskeluhuollollisen tuen tarve.

20 h: Opiskeluhooltohenkilöstön konsultointi tai monialaisen asiantuntijaryhmän koolle kutsuminen huoltajan luvalla. Mikäli sosiaali- ja terveydenhuollon ammattilainen (koulukuraattori tai terveydenhoitaja) on niin arvioinut, asiantuntijaryhmä voidaan kutsua koolle myös oppilaan luvalla. Koollekutsuja tekee opiskeluhooltokertomuksen kirjaukset. Yhteydenotto Tuiran Luuriin huoltajan luvalla on hyvä tehdä tarvittaessa jo varhaisessa vaiheessa.

30 h: Lastensuojeluilmoitus (luokanopettaja tekee) ja huoltajan tiedottaminen. Pedagogisten ja opiskeluhuollollisten tukitoimien jatkuminen ja seuranta. Moniammatillisen yhteistyön jatkuminen.

Selvitetyt poissaolot

30 h neljänneslukuvuoden aikana: Huoltajan, oppilaan ja luokanopettajan välinen keskustelu. Kartoitetaan pedagogisen ja opiskeluhuollollisen tuen tarve. Tarvittaessa oppilaan ohjaaminen kouluterveydenhuoltoon.

50 h neljänneslukuvuoden aikana: Monialaisen asiantuntijaryhmän koolle kutsuminen huoltajan luvalla. Mikäli sosiaali- ja terveydenhuollon ammattilainen (koulukuraattori tai terveydenhoitaja) on niin arvioinut, asiantuntijaryhmä voidaan kutsua koolle myös oppilaan luvalla. Koollekutsuja tekee opiskeluhooltokertomuksen kirjaukset. Yhteydenotto Tuiran Luuriin huoltajan luvalla on hyvä tehdä tarvittaessa jo varhaisessa vaiheessa.

Huolta herättävät poissaolot jatkuvat: Lastensuojeluilmoitus ja huoltajan tiedottaminen. Lastensuojeluilmoitusta ennen moniammatillisen asiantuntijaryhmän kokoontuminen.

Malliesimerkki kirjeestä kotiin koskien poissaoloja

”Oulun normaalikoulun poissaoloihin puuttumisen mallin mukaisesti myös luvallisiin poissaoloihin tulee puuttua, jos luvallisia poissaoloja kertyy 30 tuntia neljänneslukuvuoden aikana. Tällöin pidetään tarvittaessa kasvatust keskustelu oppilaan ja hänen huoltajansa kanssa. Lisäksi tarvittaessa voidaan konsultoida opiskeluhuollon työntekijöitä.

Poissaolojen määrää voi tarvittaessa seurata Wilman kautta. Yleensä useat poissaolot näkyvät oppimisessa. Toivomme, että olette kotoa yhteydessä, jos erityistä huolta koulunkäynnistä herää. Tavoitteena meillä on turvata oppilaan etu koulunkäynnissä ja oppimisessa.

Pyydämmekin teitä lähettämään yhteisen Wilma-viestin lapsenne opettajille liittyen poissaoloihin ja niiden taustalla vaikuttaviin tekijöihin. Kertokaa viestissänne myös, onko teillä huolta lapsenne koulunkäynnistä. Kuulemme samalla mielellämme myös lapsen kuulumisia.

Voitte olla tarvittaessa yhteydessä myös opiskeluhuollon henkilökuntaan: terveydenhoitaja Anniina Lampela/ Elina Alalahti ja koulukuraattori XX.”

Tupakkatuotteiden, alkoholin ja muiden päihteiden käytön ehkäiseminen ja käyttöön puuttuminen

Tupakkatuotteiden, energiajuomien, alkoholin ja muiden päihteiden käyttö on koulussa kielletty. Niiden mahdolliseen käyttöön puututaan perusopetuslaissa 36d–g § säädetyllä tavalla.

Tapaturmien ehkäiseminen, ensiavun järjestäminen ja hoitoonohjaus

Tapaturman sattuessa opettaja, terveydenhoitaja tai muu, ensimmäisenä paikalle tullut aikuinen antaa ensiavun. Tarvittaessa kutsutaan ambulanssi ja oppilas viedään terveyskeskukseen ja sieltä lääkäri lähettää hänet mahdollisiin jatkotutkimuksiin. Tapaturmasta ilmoitetaan huoltajalle mahdollisimman pian.

Oppilaiden tapaturmavakuutus on voimassa koulussa ja koulumatkoilla sekä koulun järjestämässä ulkopuolisessa toiminnassa (leirikoulut, luokkaretket, tutustumiskäynnit jne.). Huoltajia informoidaan koulutiedotteessa tapaturmiin liittyvästä korvausmenettelystä.

Koulukuljetusten odotusaikoja ja turvallisuutta koskevat ohjeet

Koulu ei järjestä oppilaille koulukuljetuksia lukuun ottamatta tilanteita, jolloin lääkärinlausunto tai sosiaalinen tilanne puoltaa kuljetusta. Jotkut huoltajat kuljettavat lapsiaan (esim. 1.-luokkalaisia) kouluun omilla autoillaan. Koulutiedotteessa annetaan tällaisten tapausten varalle yksityiskohtaiset turvallisuusohjeet. Koulussa annetaan liikennekasvatusta kaikilla luokka-asteilla.

Koulun järjestyssäännöt

Koulun järjestyssäännöt ovat nähtävissä koulun kotisivuilla.

Suunnitelma opiskelijoiden suojaamiseksi väkivallalta, kiusaamiselta ja häirinnältä

Suunnitelmaa väkivallan, kiusaamisen, syrjinnän ja häirinnän ehkäisyyn seurataan, arvioidaan ja päivitetään kerran kolmessa vuodessa. Suunnitelma on nähtävissä koulun kotisivuilla. Kiusaamista pyritään ennaltaehkäisemään. Oppilaille tehdään jokaisen lukuvuoden alussa selväksi, että koulussamme ei hyväksytä kiusaamista. Kaikessa koulun toiminnassa, järjestetään riittävä valvonta. Tuetaan oppilaan kasvua ja kehitystä toiminta-ajatuksemme mukaisesti niin, että hänestä kehittyy vastuullinen ja toisen kohtaamaan kykenevä ihminen. Mikäli kiusaamista, väkivaltaa, syrjintää ja häirintää havaitaan, puututaan siihen välittömästi.

Koulu on mukana KiVa-koulu toimenpideohjelmassa. KiVa-tiimin muodostavat lehtorit Kirsi Pirttijärvi, Johanna Jarva, Kaisu Kangas ja Kerttu Ristola. Tavoitteena on saada sopu aikaan nopeasti ja kestävästi. Myös koteihin otetaan yhteyttä. Mikäli kiusaaminen jatkuu, osapuolten vanhemmat kutsutaan koululle yhteiseen palaveriin, jossa keskitytään ratkaisujen etsimiseen. Tarvittaessa ollaan yhteydessä viranomaisiin. Tilannetta seurataan ja myös seurantapalaveri järjestetään. Koulussa järjestetään myös valtakunnallinen KiVa-koulu-kysely, jonka tuloksia hyödynnetään mm. yhteisöllisessä opiskeluhoultotyössä.

Toiminta äkillisissä kriiseissä sekä uhka- ja vaaratilanteissa

Toiminta uhka- ja vaaratilanteissa on kuvattu koulun pelastussuunnitelmassa, joka päivitetään aina tarvittaessa, vähintään jokaisen lukuvuoden alussa ja johon kaikilla koulun kiinteistössä toimivalla aikuisella on velvollisuus perehtyä. Toimintaa uhka- ja vaaratilanteissa harjoitellaan sekä henkilökunnan että oppilaiden kanssa. Koululla on suunnitelma (kriisikansio) toiminnalle poikkeustilanteissa, joka käsittää esimerkiksi toiminnan onnettomuuksien tai kuolemantapausten kohdalla. Suunnitelmassa on nimetty kriisiryhmä, joka vastaa toiminnan organisoimisesta poikkeustilanteissa. Ryhmään kuuluvat apulaisrehtori, vararehtori, koulupsykologi, koulukuraattori, kouluterveydenhoitaja, erityisopettajat, opettajien edustaja, koulusihteeri ja palveluassistentti. Opettajat osallistuvat toimintaan tarpeen mukaan. Ryhmää johtaa ja tiedottamisesta vastaa koulun apulaisrehtori ja hänen estyneenä ollessa vararehtori.

Jos koulupäivän aikana syntyy väkivaltatilanne, selvitetään asiaa opiskeluhoillon kautta moniammatillisesti. Prosessiin osallistuvat yleensä terveydenhoitaja, lastensuojelu ja poliisi. Koulun omat kurinpitokeinot ja turvaamistoimenpiteet perusopetuksessa ovat kasvatuskeskustelu, siivousvelvoite, oppilaan määrääminen poistumaan, oppilaan opetukseen osallistumisen epääminen, oppilaan määrääminen tekemään kotitehtäviään, jälki-istunto, kirjallinen varoitus, määräaikainen erottaminen, häiritsevän ja turvallisuutta vaarantavan oppilaan poistaminen, esineiden ja aineiden haltuunotto ja tavaroiden tarkastaminen. Koulussa on suunnitelma kurinpitokeinojen toteuttamisesta.

Kasvatuskeskustelut

Kasvatuskeskustelujen toteuttaminen pohjautuu perusopetuslakiin. Kasvatuskeskustelua varten on Wilmassa asianomaiset lomakkeet.

3D. Linnanmaan yläkoulu

a) Toimenpiteet kouluyhteisön ja -ympäristön terveyden, hyvinvoinnin ja turvallisuuden edistämiseksi sekä yhteistyö ja käytänteet yhteisön hyvinvoinnin tarkastuksissa

Käytännön toimintamuotoja:

Koululla toimii **KiVa-tiimi**, joka käsittelee kiusaamistapaukset KiVa-toimintamallin mukaan. KiVa-materiaaleja käytetään myös luokanvalvojien pitämällä elämäntaitokasvatus-tunneilla. Oppilaat tekevät KiVa-kyselyn vuosittain. KiVa-tiimiä johtaa vararehtori Terhi Ylöniemi.

Tukioppilastoiminnalla on Oulun normaalikoululla pitkät perinteet. Tukioppilaat ovat 8.-9. luokkalaisia oppilaita, jotka ovat valintaprosessin kautta valittu toimimaan tukioppilaina. Heidät koulutetaan toimimaan nuorempien oppilaiden kanssa ja heidän tukena. Tukioppilaille järjestetään koulutus. Tukioppilaita ohjaavat Hellevi Kupila ja Riikka Kiiveri-Raappana.

Keskeisimpiä tukioppilaiden toimintoja ovat uusien 7. luokan oppilaiden ryhmäytymisen tukeminen ja luotettavana keskustelukumppanina toimiminen koulun arjessa. Tukioppilastoiminnan tavoitteena on edistää hyviä toverisuhteita, kouluviihtyvyyttä, yhteisvastuuta sekä turvallista ja kannustavaa ilmapiiriä koulussa. Tukioppilas on tavallinen, vapaaehtoinen oppilas, joka haluaa toimia kouluyhteisön hyväksi ja auttaa muita oppilaita.

Kevätlukukaudella toteutetaan OPH:n Koulun **Hyvinvointiprofiili –kysely** tai siihen perustuva sovellettu hyvinvointikysely. Tuloksia tarkastellaan luokanvalvojien ja opiskeluhoitoryhmän toimesta, ja niistä esitetään tiivistelmä opettajainkokoukselle.

Seitsemäs- ja kahdeksaluokkalaisille järjestetään syyslukukauden aikana **ryhmyttämispäivät**. 7. luokalla keskitytään tutustumiseen ja ryhmähengen luomiseen. 8. luokille on varattu aikaa ryhmäytymiseen ensimmäisenä koulupäivänä. 8. luokat vastaavat myös joulujuhlan järjestelyistä.

Koululla toteutetaan **kouluterveyskysely** parittomina vuosina. Kyselyn tuloksia käytetään kouluhyvinvoinnin arvioimiseen. Tulokset käsitellään opiskeluhoitoryhmässä ja niiden tiivistelmä käsitellään opettajainkokouksessa.

Jaksojen vaihtuessa vietetään jaksonvaihtopäiviä ja toukokuussa **Norssinpäivä**, joiden ohjelma poikkeaa muusta koulutyöstä. Päivien aikana käsitellään hyvinvointiin liittyviä teemoja. Oppilaat ovat mukana päivien suunnittelussa ja toteutuksessa.

Turvallisuutta edistetään pitämällä **kriisi- ja pelastautumissuunnitelmat** ajan tasalla ja järjestämällä koulutusta ja harjoituksia tarpeen mukaan. Opettajainhuoneen pöydälle on koottu lukuvuoden alussa turvallisuutta koskevat suunnitelmat yhteen lehtiöön ja sijaisille on laadittu oma tiivistetty turvallisuusohje. Kahdeksaluokkalaisille järjestetään alkusammutuskoulutus syyslukukauden aikana.

Turvallisuusvastaavaksi on nimetty Janne Marjamaa.

Luokkatiimit eli kaikki yhtä luokkaa opettavat opettajat kokoontuvat jaksonvaihtopäivinä palaveriin, joissa opettajat voivat keskenään sopia esim. työrauhaan liittyvistä käytänteistä. Luokkatiimeille on nimetty kokousajat elokuussa. Opiskeluhoitohenkilöstö voi osallistua tarpeen mukaan luokkatiimikokouksiin.

Kiusaamisasioihin kiinnitetään jatkuvaa huomiota ja tehdään yhteistyötä luokanvalvojien, huoltajien ja tarvittaessa esimerkiksi koulupoliisin kanssa. Luokanvalvojien käyttöön on valmistettu turvallisuus-, tunne- ja vuorovaikutustaitomateriaalia, joka on otettu käyttöön lukuvuoden 22-23 aikana. Turvallisuusasioita käsitellään TESO-päivänä opettajien kanssa.

b) Koulukohtaisen opiskeluhoitoryhmän kokoonpano, tehtävät ja toimintatavat sekä aikataulus

Koulumme opiskeluhoitoryhmän (OHR) kokoonpano:

Yläkoulun opiskeluhoitoryhmä vastaa yläkoulun yhteisöllisestä opiskeluhoollon suunnittelusta, kehittämisestä ja arvioinnista. Ryhmään kuuluvat yläkoulun rehtori/apulaisrehtori, opinto-ohjaaja, erityisopettajat, terveydenhoitaja, koulupsykologi ja koulukuraattori, yläkoulun vararehtori ja opettajien edustaja. Opiskeluhoitoryhmä voi tarvittaessa kuulla koulun ulkopuolisia asiantuntijoita. Lukuvuonna 2023-2024 opiskeluhoitoryhmässä asiantuntijajäsenenä on koulutsemppari ja rekrytoitava Ankkuri-työntekijä. Ryhmää johtaa yläkoulun rehtori. Opiskeluhoitoryhmän tehtäviä ovat yhteisöllisen opiskeluhoollon suunnittelu, konsultointi oppilasasioissa ja tukitoimien toteutumisen seuranta.

Opiskeluhoitoryhmän tehtäviä ovat mm:

- 1) Hyvinvointiin, terveyteen ja turvallisuuteen liittyvien asiakokonaisuuksien hallinta
 - Opiskeluhoitosuunnitelman laadinta, opiskeluhoollon järjestämiseen liittyvä työn- ja vastuunjako, aikataulus ja toiminnan arviointi
 - koulukohtaisen toimintamallien kehittäminen ja niiden toteuttamisen seuranta ja arviointi
 - huoltajien, oppilaiden sekä opetus- ja opiskeluhoitohenkilöstön osallisuudesta huolehtiminen
 - terveyteen ja hyvinvointiin liittyviin kyselyihin, kuten kouluterveyskyselyihin, hyvinvointiprofiileihin ja muihin selontekoihin perehtyminen ja tarvittavien toimien suunnittelu kyselyiden pohjalta
- 2) Yhteisöllisen opiskeluhoollollisen tuen käytännön toteuttaminen
 - Opiskeluhoitosuunnitelman käytännön toteutuksen koordinointi koululla
 - oppilaiden kanssa tehtävä yhteistyö ja kuuleminen esimerkiksi oppilaskunnan kautta
 - huoltajien kanssa tehtävä yhteistyö
 - luokkaa tai oppilasryhmää koskeva opiskeluhoollollinen konsultaatio, kuten ilmapiiriin, kaverisuhteisiin, kiusaamiseen tai ryhmäyttämiseen liittyvät asiat
 - toimintamallien suunnittelu koulussa ilmeneviin pulmatilanteisiin
 - terveyteen ja turvallisuuteen liittyvien teemapäivien suunnitteluun osallistuminen
 - koulun opiskeluhoollon koskevien suunnitelmien yhteensovittaminen kaupungin muiden terveyteen ja hyvinvointiin liittyvien suunnitelmien kanssa
- 3) Konsultatiivinen työ yksilökohtaisessa opiskeluhoitotyössä
 - konsultaation tarjoaminen oppilaan asioissa opetus- ja ohjaajahenkilöstölle
- 4) Tiedottaminen koulun sisällä, kodin ja koulun välillä sekä koulun eri yhteistyötahojen kesken
 - toimintamallien ja ohjeistusten päivittäminen ja tarvittavan informaation välitys
 - vanhempainiltojen sekä kodin ja koulun yhteistyön suunnittelu

Opiskeluhoollon liittyvien asioiden lisäksi kouluissa joudutaan käsittelemään myös muita asioita, kuten esimerkiksi kurinpidollisia ja pedagogiseen tukeen liittyviä asioita erilaisissa ryhmissä. Jos nämä asiat eivät ole opiskeluhoollollisia, niitä käsitellään ensisijaisesti muussa kuin opiskeluhoitoryhmässä. Tarvittaessa opiskeluhoitoryhmän jäsenet kokoontuvat pienemmissä kokoonpanoissa suunnittelemaan opiskeluhoollon osakokonaisuuksia.

c) Yhteistyö oppilaan ohjauksessa, koulutuksen siirtymävaiheissa ja jatko-opintojen suunnittelussa

6. luokalta - 7.luokalle -nivelvaiheessa on useita eri toimintamuotoja, mm. yläkoululla järjestettävä kuutosilta-seiskalle -ilta ja oppilaiden vierailut yläkoululle. Keväällä järjestetään tuleville seitsemäsluokkalaisille tutustumispäivä, jossa tukioppilaat ovat mukana. Keväällä siirretään pedagogista tietoa luokkajaon pohjaksi. Tarvittaessa järjestetään oppilaskohtaisia tiedonsiirtopalavereja, jossa ovat mukana huoltajat, oppilas, opettaja sekä opiskeluhuollon ammattihenkilöitä. Tehostetun ja erityisen tuen oppilaille tehdään 7. luokan alkaessa pedagoginen tiedonsiirto oppilasta opettaville opettajille.

Yhteistyötä jatko-opintoihin siirtyessä koordinoi opinto-ohjaaja. Yhdeksännen luokan oppilaiden vanhemmille järjestetään yhteishakuvanhempainilta ennen yhteishakua.

d) Koulukohtaiset toimintamallit seuraavista:

Poissaolojen seuraaminen (nähtävillä nk.oulu.fi/linnanmaa7-9)

Luokanvalvojat seuraavat säännöllisesti oppilaidensa poissaoloja. Oppilaan huoltajat antavat Wilmaan selvityksen poissaolosta mahdollisimman pian. Tarvittaessa luokanvalvoja ottaa yhteyden huoltajaan tai opiskeluhooltohenkilöstöön.

Poissaolojen aiheuttamissa toimenpiteissä noudatetaan seuraavaa ohjeistusta:

- 1. selvittämätön poissaolo:** luokanvalvoja vaatii selvityksen, tiedottaa aineenopettaj(i)a korvaavista tehtävistä. Opettaja(t) hoitaa korvaavuudet.
 - a. Selvitys ensisijaisesti Wilman kautta. Jos selvitystä ei saa Wilman kautta, luokanvalvoja soittaa kotiin.
- 2. Kaksi kokonaista päivää tai kuusi irtotuntia kuukauden aikana selvittämättömiä/luvattomia poissaoloja:** luokanvalvoja konsultoi opiskeluhoultoryhmän jäsentä ja kutsuu vanhempainpalaverin koolle
 - a. Tarve tarkistetaan kuukauden välein
 - b. Konsultointi nimettömänä tai huoltajan luvalla nimellä
 - c. Jos esille nousee opiskeluhoollollisia tarpeita, luokanvalvoja ottaa yhteyttä tarpeen mukaan koulupsykologiin/kuraattoriin/terveydenhoitajaan ja perustetaan opiskeluhoollollinen asiantuntijaryhmä
 - d. Tukitoimet kirjataan Wilman tuki-välilehdelle
- 3. Sairauspoissaoloja 2 viikkoa jakson aikana:** Luokanvalvoja konsultoi terveydenhoitajaa ja he yhdessä harkitsevat, tarvitaanko asiantuntijaryhmää suunnittelemaan koulunkäyntiin liittyvien asioiden hoitamista
 - a. Jos asiantuntijaryhmä perustetaan, otetaan yhteys huoltajiin ja suunnitellaan yhdessä, miten koulunkäynti hoidetaan. Tarvittaessa laaditaan oppimissuunnitelma.
 - b. Ellei asiantuntijaryhmälle ole tarvetta, luokanvalvoja tiedottaa aineenopettajia, jotka huolehtivat tarvittavista tehtävistä.
- 4. Jos poissaolot jatkuvat, monialaisessa asiantuntijaryhmässä arvioidaan lastensuojelun tarvetta yhteistyössä huoltajien kanssa.** Tämä arvio tehdään viimeistään silloin, kun selvittämättömiä/luvattomia/sairaudesta johtuvia **poissaolotunteja on 50 lukukaudessa.**
- 5. Jos asiantuntijaryhmä arvioi, että oppivelvollisuuden suorittaminen vaarantuu,** tehdään lastensuojeluilmoitus.

Lastensuojeluilmoituksen tekee se, kenellä huoli on ensimmäisenä herännyt. Kun kyse on poissaoloista, ilmoituksen tekee yleensä luokanvalvoja. Viranomaisvelvollisuutta ei voi siirtää esimerkiksi asiantuntijaryhmälle tai toiselle henkilölle.

Tupakkatuotteiden, alkoholin ja muiden päihteiden käytön ehkäiseminen ja käyttöön puuttuminen

Tupakan ja päihteiden käyttö on kielletty koulun järjestyssäännöissä. Päihteiden vastainen toimintamalli on opetussuunnitelman liitteenä (http://nk.oulu.fi/ops/ONK_perusopetuksen_ops_2016.pdf)

Tapaturmien ehkäiseminen, ensiavun järjestäminen ja hoitoonohjaus

Tapaturmien ehkäisyssä olennaista on riskitekijöiden jatkuva arviointi ja niihin puuttuminen. Koulun toimintaa suunnitellaan ja toteutetaan turvallisuusnäkökulma vahvasti huomioiden. Tätä tukevat koulun järjestyssäännöt ja turvallisuussuunnitelmat kuten kriisisuunnitelma. Tapaturmatilanteissa ensiavun antaa paikalle tullut aikuinen ja ohjaa oppilaan tarvittaessa kouluterveydenhoitajalle. Mikäli terveydenhoitaja ei ole paikalla, niin koulun aikuinen on yhteydessä oppilaan huoltajaan terveyskeskuksessa käyttämiseksi. Vakavammissa tapaturmissa koulun aikuinen soittaa ambulanssin (p.112). Tapaturman nähnyt aikuinen tekee koulusihteerin kanssa tapaturmailmoituksen vakuutusyhtiöön.

Koulukuljetusten odotusaikoja ja turvallisuutta koskevat ohjeet

Normaalikoulun yläkoulussa ei ole kuljetusta tarvitsevia oppilaita. Tapaturma- tai muissa kuljetusta vaativissa poikkeustilanteissa kuljetukset varataan koulun kansliasta ja niistä sovitaan erikseen rehtorin kanssa. Varaukset hoitaa koulusihteerin.

Koulun järjestyssäännöt

Koulun järjestyssäännöt löytyvät koulun opetussuunnitelmasta ja oppilaan oppaasta. Järjestyssäännöt käydään läpi oppilaiden kanssa vuosittain koulun alkaessa. Järjestyssäännöt on päivitetty vuonna 2023.

Suunnitelma oppilaiden suojaamiseksi väkivallalta, kiusaamiselta, häirinnältä ja syrjinnältä

Suunnitelma oppilaiden suojaamiseksi väkivallalta, kiusaamiselta, häirinnältä ja syrjinnältä on opetussuunnitelman liitteenä osoitteessa nk.oulu.fi/opetussuunnitelmat.

Koulussamme toteutetaan **KiVa-koulua** (kiusaamisen vastainen koulu) ja sen käytäntöjä. KiVa-kouluaineistoa käydään läpi elämäntaitokasvatuksen tunneilla ja muuten tarpeen mukaan. Kiusaamistapaukset käsittelee KiVa-tiimi. Luokanvalvojat voivat osallistua KiVa-käsittelyihin. Keväisin oppilaat vastaavat sähköiseen KiVa-kyselyyn ja niiden tuloksia käydään läpi seuraavana syksynä OHR:ssä sekä henkilökunnan, huoltajien ja oppilaiden kanssa mieltien samalla kehittämistoimenpiteitä.

Toiminta äkillisissä kriiseissä sekä uhka- ja vaaratilanteissa

Toiminta uhka- ja vaaratilanteissa on kuvattu koulun pelastus- ja kriisisuunnitelmissa, joka päivitetään aina tarvittaessa, vähintään jokaisen lukuvuoden alussa ja johon kaikilla koulun kiinteistössä toimivalla aikuisella on velvollisuus perehtyä. Toimintaa uhka- ja vaaratilanteissa harjoitellaan sekä henkilökunnan että oppilaiden kanssa. Kriisisuunnitelmassa on ohje toiminnalle poikkeustilanteissa, joka käsittelee esimerkiksi toiminnan onnettomuuksien tai kuolemantapausten kohdalla.

Koulussamme on oma kriisiryhmä sekä perusasteella 7-9 että lukiolla. Ryhmään kuuluvat johtava rehtori, asterehtorit, vararehtorit, erityisopettajat, terveydenhoitaja, koulupsykologi, koulukuraattori ja opinto-ohjaajat. Ryhmää johtaa ja tiedottamisesta vastaa johtava rehtori. Kriisin kohdatessa ensisijainen vetovastuu on sillä rehtorilla, jonka oppilaasta on kyse. Mikäli ensisijainen asterehtori ei ole paikalla, korvaa hänet toinen asterehtori. Tämän jälkeen vararehtorit.

YKSILÖKOHTAINEN OPISKELUHUOLTO

4A. Yhteinen osa

Yksilökohtainen opiskeluhoolto on oppilaan hyvinvoinnin tukemista koulunkäynnin tai muun elämän haastavissa tilanteissa. Jokaisella koulun aikuisella on velvollisuus huolehtia oppilaiden hyvinvoinnista ja toimia hyvinvoinnin turvaamiseksi. Toimintatavat huolen herätessä on kuvattu yksikkökohtaisessa osassa.

Monialainen opiskeluhoollon asiantuntijaryhmä perustetaan tarvittaessa huoltajien suostumuksella ja he osallistuvat aktiivisesti työskentelyyn. Ryhmä suunnittelee ja aloittaa tarvittaessa toimenpiteet koulun ulkopuolisen tahon (esim. Tuiran hyvinvointikeskuksen perhesosiaalityö tai lastensuojelu, kasvatus- ja perheneuvonta tai Pohteen lasten- ja nuorisopsykiatrinen työryhmä) kanssa tehtävälle yhteistyölle.

4B. Koskelan alakoulu

Yksilökohtaisen tuen toteuttamistavat ja yhteistyömuodot (lapsen ja nuoren kehitys, oppiminen, hyvinvointi)

Opettajat, huoltajat ja oppilas käyvät arviointikeskustelun syyslukukauden lopussa/ kevätlukukauden alussa. Tarvittaessa oppilaan huoltajat voidaan kutsua keskusteluun useampaan kertaan vuodessa. Opettajat ja ohjaajat voivat konsultoida erityisopettajaa oppilaan koulunkäyntiin, luokan tilanteeseen tai tukitoimenpiteisiin liittyvissä asioissa. Samoin he voivat myös konsultoida koulukuraattoria, -psykologia tai -terveydenhoitajaa. Mikäli oppilaan asioiden selvittämiseksi ja tuen rakentamiseksi tarvitaan useampia asiantuntijoita, kootaan monialainen oppilaskohtainen asiantuntijaryhmä yhteistyössä huoltajien kanssa.

Yhteistyö kouluterveydenhuollon laajoissa terveystarkastuksissa

Terveyskyselykaavakkeet jaetaan oppilaalle ja huoltajalle ennen laajaa terveystarkastusta. Lisäksi oppilas, huoltaja ja luokanopettaja täyttävät oppilaan selviytyminen ja hyvinvointi koulussa -kyselyn. Huoltajalta saadun luvan mukaan opettaja täyttää oman osuutensa kyselystä. Laajat terveystarkastukset tehdään 1.- ja 5.luokan oppilaille. Luokan tarkastuksen jälkeen terveydenhoitaja antaa palautteen luokan kokonaistilanteesta yleisesti opettajalle. Myös rehtorille ja yhteisölliselle opiskeluhuoltoryhmälle voidaan tiedottaa huolestuttavista yleisistä asioista ja ilmiöistä (esim. kiusaaminen).

Sairauden vaatiman hoidon, erityisruokavalion tai lääkityksen järjestäminen sekä väliaikaiset muutokset opetusjärjestelyissä sairauden tai vamman vuoksi

Oppilaan sairastuessa kesken koulupäivän opettaja on yhteydessä huoltajaan. Terveydenhoitaja hoitaa paikalla ollessaan äkilliset sairausasiat. Jos terveydenhoitaja ei ole henkilökohtaisesti paikalla, tulee vakavissa sairaustapauksissa ottaa yhteyttä omaan terveysasemaan. Sairauden hoito ja tutkimus kuuluvat terveysasemille. Tarttuvissa taudeissa jokainen koulun aikuinen voi päästää oppilaan kotiin ja ilmoittaa asiasta oppilaan huoltajille.

Tapaturma-asioissa ensiavun antaa tilanteessa ensimmäisenä paikalle tullut koulun henkilökunnan toimija ja ohjaa oppilaan tarvittaessa terveydenhoitajan luokse sekä on yhteydessä oppilaan huoltajaan. Vakavimmissa tilanteissa oppilas toimitetaan terveyskeskukseen.

Vanhemmat ilmoittavat oppilaan erityisruokavaliosta koulun keittiöön tai luokanopettajalle. Oppilaskohtaiset lääkehoitosuunnitelmat tehdään pitkäaikaissairaille yhteistyössä huoltajien, opettajan ja koulunkäynninohjaajien kanssa. Tarvittaessa terveydenhoitaja voi osallistua suunnitelman tekemiseen. Lääkehoitosuunnitelmat säilytetään kansliassa lukittavassa kaapissa. Lääkehoitosuunnitelmaan kirjattu vastuuhenkilö tiedottaa suunnitelmasta terveydenhoitajaa, muita opettajia ja koulun henkilöstöä.

Mikäli oppilaan sairaus tai vamma väliaikaisesti vaikeuttaa osallistumista jonkun tai joidenkin oppiaineiden tunneille, tulee oppilaalle järjestää oppitunnilla ensisijaisesti sellaista toimintaa, joka edesauttaa hänen terveydentilansa kohenemistä, edistymistä oppiaineen/ oppiaineiden opiskelussa sekä mahdollistaa oppilaan mahdollisuudet antaa näyttöä osaamisessaan ko. oppiaineessa. Tämä vaatii opettajalta eriyttämistä. Mikäli oppilas ei terveydentilansa vuoksi pysty osallistumaan lainkaan oppitunnin aktiviteetteihin, tulee tehdä erityisjärjestelyjä (mikäli mahdollista), joiden toteuttamista varten tehdään hallintopäätös. Oppilaalle laaditaan oppimissuunnitelma yhdessä oppilaan, huoltajien ja mahdollisten sidosryhmien kanssa moniammatillisesti. Oppimissuunnitelmassa tulee esittää oppilasta koskevat opetuksen järjestelyt sekä arviointi ja seuranta. Mikäli todetaan, että oppilas tarvitsee pidempiaikaista tukea oppiaineessa, pohditaan erityisen tuen yksilöllistämistä moniammatillisesti. Vasta yksilöllistämisen jälkeen voidaan pohtia mahdollista vapauttamista täysin oppiaineen opiskelussa.

Opiskeluhuollon tuki kurinpitorangeistuksen tai opetukseen osallistumisen epäämisen yhteydessä

Opiskeluhuollon tuesta kurinpitörangaistuksen tai opetukseen osallistumisen epäämisen yhteydessä on säädetty perusopetuslaissa 36 h§. Koulun on huolehdittava siitä, että oppilaalle, jolle on määrätty kurinpitörangaistus tai joka on evätty opetuksesta, järjestetään tarvittava opiskeluhoolto. Oppilasta ei saa jättää ilman valvontaa.

Yksilökohtaisen asiantuntijaryhmän kokoaminen ja suostumuksen hankkiminen sekä ryhmän yhtenäisistä menettelytavoista sopiminen

Yksilökohtainen asiantuntijaryhmä kootaan yksittäisen oppilaan tai oppilasryhmän tuen tarpeen selvittämiseksi ja opiskeluhuollon palvelujen järjestämiseksi yhteistyössä huoltajien ja/tai oppilaan kanssa. Ryhmän kokoa se opetushenkilöstön tai opiskeluhuollon palveluiden edustaja, jolle asia työtehtävien perusteella kuuluu. Ryhmän kokoonpano perustuu tapaus kohtaiseen harkintaan ja käsiteltävään asiaan. Ryhmään nimeäminen edellyttää aina oppilaan tai huoltajan suostumusta. Ryhmä nimeää keskuudestaan vastuuhenkilön. Oppilaan osallisuus, omat toivomukset ja mielipiteet häntä koskevissa toimenpiteissä ja ratkaisuisa otetaan huomioon hänen ikänsä, kehitystasonsa ja muiden henkilökohtaisten edellytystensä mukaisesti. Asiantuntijaryhmän tapaamisista laaditaan erilliselle lomakkeelle opiskeluhooltokertomus. Ryhmän vastuuhenkilö kirjaa yksilökohtaisen opiskeluhuollon järjestämiseksi ja toteuttamiseksi olennaiset ja tarpeelliset asiat opiskeluhooltokertomukseen. Kirjauksia voivat tehdä myös muut asiantuntijaryhmän jäsenet. Yksilökohtainen opiskeluhooltokertomus laaditaan jatkuvaan muotoon, joka etenee aikajärjestyksessä. Opiskeluhooltokertomukset säilytetään rehtorin vastaamassa arkistointikaapissa.

Yhteistyö koulun ulkopuolisten palvelujen ja yhteistyökumppaneiden kanssa

Koulun yhteistyökumppaneita ovat eri opiskeluhuollolliset ja pedagogiset asiantuntijatahot. Tarvittaessa koulu tekee yhteistyötä (esim. palaverit) ja konsultoi Oulun kaupungin erityisopetuksen alueellisen tuen palveluvastaavaa ja aluerehtorin kanssa. Muita yhteistyötahoja ovat esim. lastensuojelu, lasten- ja nuorisopsykiatrisen työryhmä (Lanu), Oys, asiantuntijapalveluja tarjoavat Oulun kaupungin ja valtion koulut.

4C. Linnanmaan alakoulu

Yksilökohtaisen tuen toteuttamistavat ja yhteistyömuodot (lapsen ja nuoren kehitys, oppiminen, hyvinvointi)

Yksilökohtaisella opiskeluhuollolla tarkoitetaan yksittäistä oppilasta koskevaa monialaisen asiantuntijaryhmän työskentelyä, oppilaalle annettavia kouluterveydenhuollon palveluita sekä opiskeluhuollon psykologin ja kuraattorin palveluita. Kouluterveydenhuollossa toteutettavat laajat terveystarkastukset sekä muut määräaikaistarkastukset ovat osa yksilökohtaista opiskeluhooltoa. Yksilökohtaisen opiskeluhuollon tavoitteena on seurata ja edistää oppilaan kokonaisvaltaista hyvinvointia, terveyttä, kasvua ja oppimista. Myös yksilökohtaisen opiskeluhuollon pääpaino on ennaltaehkäisevässä työssä ja varhaisessa tuen tarjoamisessa. Yksilökohtaista opiskeluhooltoa suunniteltaessa otetaan

huomioon oppilaiden yksilöllisen edellytykset, voimavarat ja tarpeet. Oppilaan/huoltajan osallisuus ja suostumus toteutettavalle tuelle ovat ensiarvoisen tärkeitä.

Varhaisen tuen tavoitteena on seurata ja edistää oppilaan kokonaisvaltaista kehitystä, terveyttä, hyvinvointia ja oppimista. Oppilaiden yksilölliset edellytykset, voimavarat ja tarpeet otetaan huomioon sekä tuen rakentamisessa että arjessa.

Yhteistyö kouluterveydenhuollon laajoissa terveystarkastuksissa

Oppilaille jaetaan terveystarkastuskaavat ennen laajaa terveystarkastusta. Laajoihin terveystarkastuksiin tulee huoltajan, oppilaan ja opettajan täyttämä osuus. Laajat terveystarkastukset toteutetaan 1. ja 5. luokan oppilaille. Niihin kuuluu myös lääkärintarkastus. Muut luokka-asteet käydään läpi vuosittain suppeammin. Terveystarkastusten jälkeen terveydenhoitaja antaa palautteen opettajalle ja tarvittaessa tuo huolestuttavat asiat esille opiskeluhuoltoryhmässä sekä informoi rehtoria.

Sairauden vaatiman hoidon, erityisruokavalion tai lääkityksen järjestäminen

Sairaushoito ja tutkimukset kuuluvat terveysasemille. Tapaturman sattuessa ensiavun antaa paikalla oleva henkilö, opettaja tai muu henkilökuntaan kuuluva. Oppilas ohjataan tarvittaessa terveydenhoitajalle, joka arvioi tilanteen ja ohjaa oppilaan eteenpäin sekä ilmoittaa huoltajalle. Oppilaiden suunterveydenhoidosta vastaa Kontinkankaan hammashoitola. Oppilailla on yksilöllinen hammashoitosuunnitelma. Lukuvuosittain tarkastetaan kaikki 1.- ja 5.-luokkalaiset oppilaat.

Vanhemmat ilmoittavat oppilaan erityisruokavaliosta koulun keittiöön tai luokanopettajalle. Oppilaskohtaiset lääkehoitosuunnitelmat tehdään pitkäaikaissairaille yhteistyössä huoltajien, opettajan ja koulunkäynninohjaajien kanssa. Tarvittaessa terveydenhoitaja voi osallistua suunnitelman tekemiseen. Lääkehoitosuunnitelmat säilytetään kansliassa lukittavassa kaapissa. Lääkehoitosuunnitelmaan kirjattu vastuuhenkilö tiedottaa suunnitelmasta terveydenhoitajaa, muita opettajia ja koulun henkilöstöä.

Oppilaskohtaiset lääkehoitosuunnitelmat tehdään pitkäaikaissairaille yhteistyössä terveydenhoitajan, huoltajien, opettajien sekä koulunkäynnin ohjaajien kanssa. Suunnitelmaan merkitty vastuuhenkilö laittaa suunnitelman arkistovarastoon sekä huolehtii sen toteutuksesta.

Mikäli oppilaan sairaus tai vamma väliaikaisesti vaikeuttaa osallistumista jonkun tai joidenkin oppiaineiden tunneille, tulee oppilaalle järjestää oppitunnilla ensisijaisesti sellaista toimintaa, joka edesauttaa hänen terveydentilansa kohenemistä, edistymistä oppiaineen/ oppiaineiden opiskelussa sekä mahdollistaa oppilaan mahdollisuudet antaa näyttöä osaamisessaan kyseessä olevassa oppiaineessa. Tämä vaatii opettajalta eriyttämistä.

Mikäli oppilas ei terveydentilansa vuoksi pysty osallistumaan lainkaan oppitunnin aktiviteetteihin, tulee tehdä erityisjärjestelyjä (mikäli mahdollista), joiden toteuttamista varten tehdään hallintopäätös. Oppilaalle laaditaan oppimissuunnitelma yhdessä oppilaan, huoltajien ja mahdollisten sidosryhmien kanssa moniammatillisesti. Oppimissuunnitelmassa tulee esittää oppilasta koskevat opetuksen järjestelyt sekä arviointi ja seuranta. Mikäli todetaan, että oppilas tarvitsee pidempiaikaista tukea oppiaineessa, pohditaan erityisen tuen yksilöllistämistä moniammatillisesti. Vasta yksilöllistämisen jälkeen voidaan pohtia mahdollista vapauttamista täysin oppiaineen opiskelussa.

Opiskeluhuollon tuki kurinpitörangaistuksen tai opetukseen osallistumisen epäämisen yhteydessä

Koululla on suunnitelma kurinpitokeinojen toteuttamisesta. Opiskeluhuollon tuesta kurinpitorangeaistuksen tai opetukseen osallistumisen epäämisen yhteydessä on säädetty perusopetuslaissa 36h§. Jos opettaja poistaa oppilaan luokasta oppitunnin jäljellä olevaksi ajaksi, on huolehdittava, että oppilas on aikuisen valvonnassa. Opettaja kirjaa luokasta poistamisen Wilmaan ja ilmoittaa asian huoltajalle.

Oppilaan osallistuminen opetukseen voidaan evätä enintään jäljellä olevan työpäivän ajaksi, jos on olemassa vaara, että toisen oppilaan taikka koulussa tai muussa opetustilassa työskentelevän henkilön turvallisuus kärsii oppilaan väkivaltaisen tai uhkaavan käyttäytymisen vuoksi taikka opetus tai siihen liittyvä toiminta vaikeutuu kohtuuttomasti oppilaan häiritsevän käyttäytymisen vuoksi. Oppilaan osallistuminen opetukseen voidaan edellä mainitulla perusteella evätä myös seuraavaksi työpäiväksi, mikäli opetuksen järjestäjä tarvitsee aikaa suunnitella oppilaan paluuta takaisin opetukseen ja tarjota oppilaalle opiskeluhoollon palveluita sekä tukea turvallista paluuta opetukseen.

Epäämisen aikana oppilaalle on järjestettävä 36 h §:ssä tarkoitettuna opiskeluhoollona mahdollisuus keskustella henkilökohtaisesti opiskeluhoollon psykologin tai kuraattorin kanssa. Lisäksi oppilaalle on järjestettävä muu hänen tarvitsemansa tuki epäämisen aikana ja oppilaan palatessa opetukseen. Oppilaalle tehdään suunnitelma opetukseen palaamisen tukemiseksi.

Yksilökohtaisen asiantuntijaryhmän kokoaminen ja suostumuksen hankkiminen sekä ryhmän yhtenäisistä menettelytavoista sopiminen

Yksilökohtainen asiantuntijaryhmä kootaan yksittäisen oppilaan tai oppilasryhmän tuen tarpeen selvittämiseksi ja opiskeluhoollon palvelujen järjestämiseksi yhteistyössä huoltajien ja/tai oppilaan kanssa. Ryhmän kokoaa se opetushenkilöstön tai opiskeluhoollon palveluiden edustaja, jolle asia työtehtävien perusteella kuuluu. Ryhmän kokoonpano perustuu tapauskohtaiseen harkintaan ja käsiteltävään asiaan. Ryhmään nimeäminen edellyttää aina oppilaan tai huoltajan suostumusta. Ryhmä nimeää keskuudestaan vastuuhenkilön.

Otetaan huomioon oppilaan osallisuus, omat toivomukset ja mielipiteet häntä koskevissa toimenpiteissä ja ratkaisuissa hänen ikänsä, kehitystasonsa ja muiden henkilökohtaisten edellytystensä mukaisesti.

Yksilökohtaisen monialaisen asiantuntijaryhmän toiminta ja yksilökohtaisen opiskeluhoollon kirjaamiskäytänteet

Yksittäisen oppilaan/opiskelijan tarvittaessa opiskeluhoollon tukea kootaan hänen asioitaan käsittelemään monialainen asiantuntijaryhmä, johon voi kuulua opetushenkilöstöä ja/tai opiskeluhoollonhenkilöstöä. Ryhmän kokoonpano perustuu oppilaan/opiskelijan/huoltajan suostumukseen. Opiskelijan tai huoltajan yksilöidyllä kirjallisella suostumuksella asian käsittelyyn voi osallistua tarvittavia opiskeluhoollon yhteistyötahoja, kuten esimerkiksi lastensuojelun sosiaalityöntekijöitä tai erikoissairaanhoidon henkilöstöä tai oppilaan/opiskelijan läheisiä, jotka eivät ole huoltajan ominaisuudessa.

Kouluterveydenhuollon henkilöstö, koulupsykologi ja koulukuraattori kirjaavat yksilökohtaisen opiskeluhoollotyön säädetysti omiin asiakas- ja potilasrekistereihinsä.

Yksittäistä oppilasta/opiskelijaa koskevan asian käsittelystä monialaisessa asiantuntijaryhmässä laaditaan opiskeluhoolltokertomus. Opiskeluhoolltokertomuksia säilytetään toistaiseksi lukitussa koulun arkistossa. Ryhmä nimeää keskuudestaan vastuuhenkilön, joka kirjaa yksilökohtaisen opiskeluhoollon järjestämiseksi ja toteuttamiseksi välttämättömät tiedot opiskeluhoolltokertomukseen. Kirjauksia voivat tehdä myös muut

asiantuntijaryhmän jäsenet. Kertomus laaditaan jatkuvaan muotoon, joka etenee aikajärjestyksessä. Opetuksen järjestäjä vastaa opiskeluhooltorekisterin ylläpidosta ja käyttäjäoikeuksista. Mikäli opiskeluhooltokertomukseen kirjattuja tietoja luovutetaan sivulliselle, kirjataan asiakirjaan mitä tietoja ja kenelle on luovutettu sekä luovutuksen peruste.

Oulun kaupungin yhteisövaikuttavuusmalli

Kun työntekijä saa tietoonsa perheen muuttuneen elämäntilanteen, jolla voi olla vaikutusta lapsen tai nuoren pärjäävyyteen tai työntekijällä herää huoli lapsesta, nuoresta tai perheestä, työntekijä ottaa havaintonsa puheeksi huoltajien kanssa ja selvittää alustavasti, mistä on kyse ja miten asiassa olisi tarpeen edetä.

Kaikissa kehitysympäristöissä ja palveluissa huoltajan kanssa selvitetään, miten lapsen arki näyttäytyy ja onko perheellä tukea riittävästi. Tarvittaessa perheen kanssa voidaan käydä Lapset puheeksi -keskustelu ja sopia tarvittavasta neuvonpidosta. Koulussa opiskeluhoillon tukitoimet ovat tavanomaisempia lähituen muotoja ja usein riittäviä. Olennaista on, että asioista keskustellaan ja jatkotoimia valmistellaan yhdessä huoltajien kanssa ennen eri palveluihin yhteydenottamista.

Mikäli yhteisessä keskustelussa käy ilmi, että asian selvittämiseksi ja perheen tueksi tarvitaan sosiaali- ja/tai terveydenhuollon palveluja, työntekijä on yhteydessä huoltajan luvalla yhden puhelun numeroon, Tuiran Luuriin. Puhelimeen vastataan arkisin klo 9.00–11.30. Jos puhelimeen ei juuri pystytä vastaamaan, puhelimen työntekijä soittaa takaisin seuraavan arkipäivän aikana. Tuiran Luuriin vastaa perhesosiaalityön ammattilainen, joka kirjaa yhteydenoton sosiaalihuollon tuen tarpeen arvioimiseksi. Palveluiden työntekijät aloittavat tarvittaessa yhdessä perheen ja verkoston kanssa palvelutarpeen arvioinnin, joka alkaa yhdessä sovitulla neuvonpidolla.

Puhelimeen vastannut työntekijä kokoaa tarpeenmukaisen verkostotapaamisen seuraavalle tai sitä seuraavalle tiistaille klo 13–16. Soittajan on hyvä etukäteen keskustella huoltajan kanssa siitä, millaisia tuen tarpeita perheellä on sekä keitä työntekijöitä yhteiseen verkostoon olisi hyvä osallistua.

Työntekijä voi soittaa Tuiran Luuriin myös konsultoidakseen ja kysyäkseen neuvoa, kuinka toimia huolen ilmetessä tai työntekijän kokiessa, että olemassa oleva tuki ei ole riittävää.

Kiireelliset asiat hoidetaan edelleen Oulun kaupungin sosiaali- ja kriisipäivystyksen kautta, p. 044 703 6235.

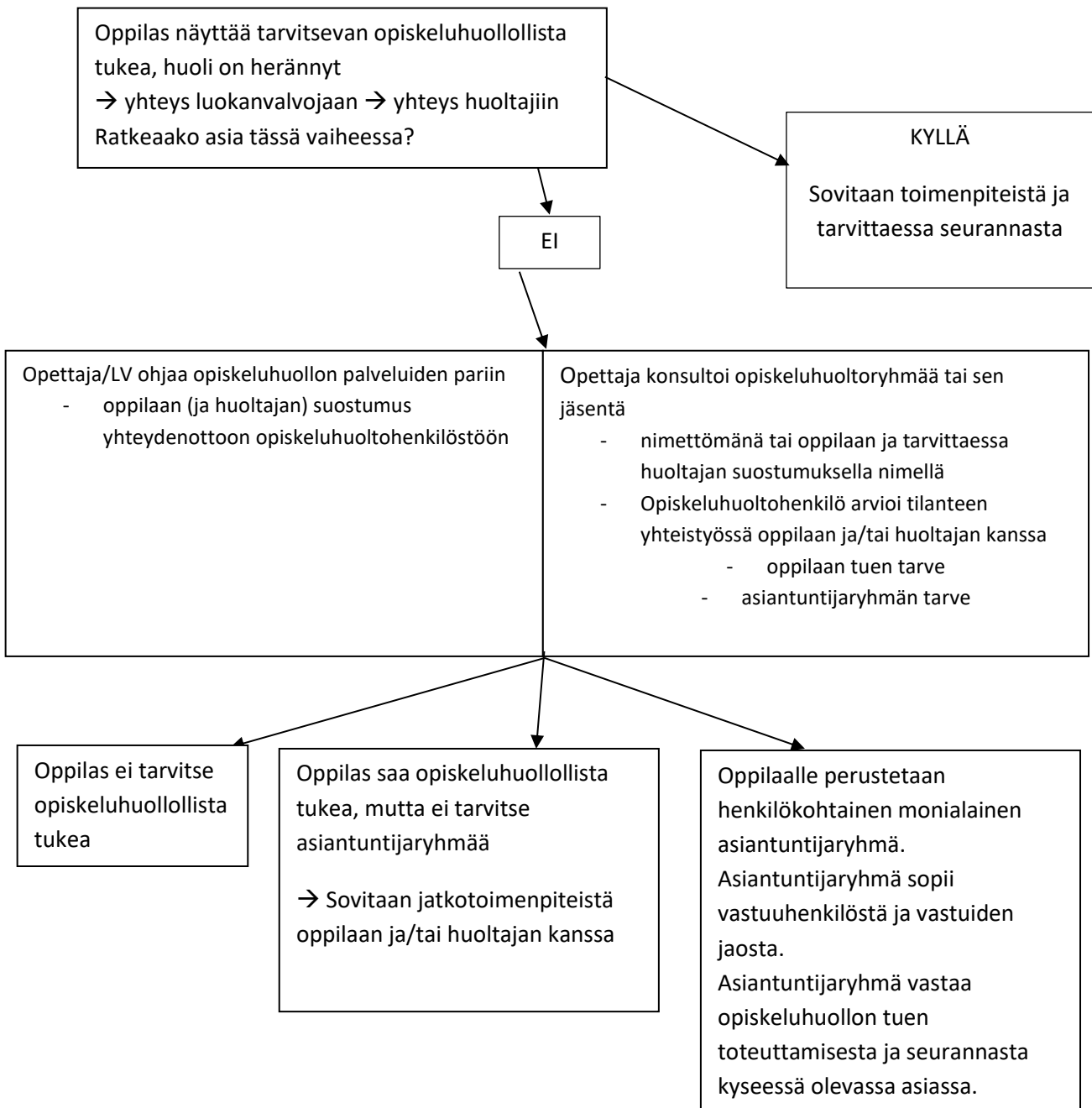
4D. Yläkoulu

a) Yksilökohtaisen tuen toteuttamistavat ja yhteistyömuodot (lapsen ja nuoren kehitys, oppiminen, hyvinvointi)

Seitsemännellä luokalla järjestetään vanhempainvartit ensimmäisen jakson jälkeen. Tapaamisessa arvioidaan koulunkäynnin sujumista ja kartoitetaan mahdollisia tukitarpeita. Kahdeksannella ja yhdeksännellä luokalla keskusteluaikaa tarjotaan huoltajille ja tapaamisista sovitaan heidän kanssaan tarpeen mukaan.

Tarvittaessa opettajat ja ohjaajat voivat konsultoida erityisopettajaa liittyen oppilaan tai luokan koulunkäyntiin ja tarvittaviin tukitoimenpiteisiin. Samoin he voivat myös konsultoida huoltajan ja oppilaan suostumuksella koulukuraattoria, -psykologia tai -terveydenhoitajaa.

Mikäli oppilaan asioihin liittyen syntyy huoli, johon voidaan tarvita opiskeluhuollollista tukea, toimitaan seuraavan kaavion mukaan:



b) Yhteistyö kouluterveydenhuollon laajoissa terveystarkastuksissa

Terveyskysely-kaavakkeet jaetaan oppilaalle ja huoltajalle ennen laajaa terveystarkastusta. Lisäksi oppilas, huoltaja täyttävät oppilaan selviytyminen ja hyvinvointi koulussa -kyselyn. Huoltajalta ja/tai oppilaalta saadun luvan mukaan myös opettaja täyttää oman osuutensa kyselystä.

Laajat terveystarkastukset aloitetaan 7.luokalla terveydenhoitajan osiolla. Tarkastus jatkuu 8.luokalla koululääkärin ja terveydenhoitajan yhteisvastaanotolla, johon liittyy myös luokanvalvojen palaute. Luokan tarkastuksen jälkeen terveydenhoitaja antaa palautteen luokan kokonaistilanteesta yleisesti luokanvalvojalle. Myös rehtorille ja opiskeluhuoltoryhmälle voidaan tiedottaa huolestuttavista yleisistä asioista ja ilmiöistä esim. kiusaaminen.

c) Sairauden vaatiman hoidon, erityisruokavalion tai lääkityksen järjestäminen

Oppilaskohtaiset lääkehoitosuunnitelmat tehdään pitkäaikaissairaille yhteistyössä huoltajien, luokanvalvojan ja koulunkäynninohjaajan kanssa. Tarvittaessa terveydenhoitaja voi osallistua suunnitelman tekemiseen. Lääkehoitosuunnitelmat säilytetään kanslian holvissa. Lääkehoitosuunnitelmaan kirjattu vastuuhenkilö tiedottaa suunnitelmasta terveydenhoitajaa, muita opettajia ja koulun henkilöstöä. Terveydenhoitaja hoitaa paikalla ollessaan äkilliset sairausasiat. Päivystysaika on ma-to klo 10.30-11.30. Jos terveydenhoitaja ei ole henkilökohtaisesti paikalla, tulee äkillisissä sairaustapauksissa ottaa yhteyttä omaan terveysasemaan tai soittaa 112. Kiireettömissä asioissa sairauden hoito ja tutkimus kuuluvat hyvinvointikeskuksiin. Sairauden hoito ja tutkimus kuuluvat terveysasemille. Tarttuvissa taudeissa jokainen koulun aikuinen voi päästää oppilaan kotiin ja ilmoittaa asiasta oppilaan huoltajille Wilmaan merkitsemällä tai hätätilanteissa puhelimitse. Vakavissa tapaturma-asioissa terveydenhoitajan läsnä ollessa oppilas hoidetaan ensin kouluterveydenhuollossa. Ensiavun antaa tilanteessa ensimmäisenä paikalle tullut koulun henkilökunnan toimija ja ohjaa oppilaan tarvittaessa terveydenhoitajan luokse sekä on yhteydessä oppilaan huoltajaan.

Vanhemmat ilmoittavat oppilaan erityisruokavaliosta koulun keittiöön (liisa.parkkinen@compass-group.fi puh. 020 729 6169, 040-661 9606) ja luokanvalvojalle. Lääkehoitoon ja erityisruokavaliointiin liittyvistä asioista tiedotetaan oppilaiden huoltajia seitsemännen luokan vanhempainilloissa.

d) Yhteistyö tehostetun ja erityisen tuen ja sairaalaopetuksen yhteydessä

Kolmiportaisen tuen (yleinen, tehostettu ja erityinen tuki) käytännöt määritellään opetussuunnitelmassa. Mikäli yleinen tuki ei riitä, koulunkäynnin tueksi suunnitellaan eri tukitoimia. Tarvittaessa oppilaalla on oikeus tehostettuun ja erityiseen tukeen. Tällöin moniammatillisessa asiantuntijaryhmässä yhdessä oppilaan ja huoltajien kanssa mietitään tarvittavat tukimuodot ja mahdolliset muut selvitykset sekä käsitellään asiaan liittyvät pedagogiset asiakirjat (pedagoginen arvio, pedagoginen selvitys). Tarvittaessa asiasta voidaan myös konsultoida keskisen alueen erityisopetuksen palvelupäällikköä (alueellisen tuen palveluvastaava Linda Lahti) ja aluepäällikköä (Leena Sankilampi) sekä muita yhteistyötahoja (esim. sairaalakoulu, lastensuojelu). Sairaalakoulussa opiskeleville normaalikoulun oppilaille nimetään vastuuhenkilö, joka hoitaa yhteydenpitoa ja oppilaan asioita koulujen välillä.

Pedagoginen tuki dokumentoidaan Wilmaan. Tehostetun tuen oppimissuunnitelmat/HOJKS:t käsitellään palaverissa huoltajien ja oppilaan kanssa. Näissä palaverissa keskustellaan oppilaan edistymisestä ja mahdollisista tuen tarpeista.

e) Opiskeluhuollon tuki kurinpitorangeistuksen tai opetukseen osallistumisen epäämisen yhteydessä

Jos rehtori evää oikeuden osallistua opetukseen loppupäivän ja/tai seuraavan koulupäivän aikana, hän ilmoittaa siitä huoltajalle ja sopii miten ja minne oppilas lähetetään. Vastuu oppilaasta siirtyy tällöin huoltajille. Kirjallisen varoituksen saaneet oppilaan asiassa rehtori tarvittaessa ohjaa oppilaan opiskeluhuollon tuen piiriin. Määräaikaisessa erottamisessa noudatetaan perusopetuslain säännöksiä tukitoimista. (Perusopetuslaki § 36, 36a ja 36h)

f) Yksilökohtaisen asiantuntijaryhmän kokoaminen ja suostumuksen hankkiminen sekä ryhmän yhtenäisistä menettelytavoista sopiminen

Yksilökohtainen asiantuntijaryhmä kootaan yksittäisen oppilaan tai oppilasryhmän tuen tarpeen selvittämiseksi ja opiskeluhuollon palvelujen järjestämiseksi yhteistyössä huoltajien ja/tai oppilaan kanssa. Ryhmän kokoaa se opetushenkilöstön tai opiskeluhuollon palveluiden edustaja, jolle asia työtehtävien perusteella kuuluu. Ryhmän kokoonpano perustuu tapauskohtaiseen harkintaan ja käsiteltävään asiaan. Ryhmään nimeäminen edellyttää aina oppilaan tai huoltajan suostumusta. Oppilaan osallisuus, omat toivomukset ja mielipiteet häntä koskevissa toimenpiteissä ja ratkaisuisissa otetaan huomioon hänen ikänsä, kehitystasonsa ja muiden henkilökohtaisten edellytystensä mukaisesti. Mikäli neuvotteluun osallistuu opiskeluhuollon toimijoiden lisäksi koulun ulkopuolisia toimijoita tai oppilaan läheisiä, huoltajilta pyydetään kirjallinen suostumus. Ryhmä nimeää keskuudestaan vastuuhenkilön.

Asiantuntijaryhmän tapaamisista laaditaan opiskeluhoitokertomus (erilliselle lomakkeelle), ryhmän vastuuhenkilö kirjaa yksilökohtaisen opiskeluhuollon järjestämiseksi ja toteuttamiseksi olennaiset ja tarpeelliset asiat opiskeluhoitokertomukseen. Kirjauksia voivat tehdä myös muut asiantuntijaryhmän jäsenet. Yksilökohtainen opiskeluhoitokertomus laaditaan jatkuvaan muotoon, joka etenee aikajärjestyksessä. Opiskeluhoitokertomukset säilytetään kanslian kassakaapissa.

g) Yhteistyö koulun ulkopuolisten palvelujen ja yhteistyökumppaneiden kanssa

Koulun yhteistyökumppaneita ovat eri opiskeluhoitolliset asiantuntijatahot, kuten sosiaaliviranomaiset ja erilaiset terapiapalvelut. Yhteistyömuotoja ovat mm. konsultaatiot tai oppilasasioihin liittyvät palaverit.

NUORTEN OULUN CHAT: Chatissa voi jutella nimettömästi kahden kesken valitsemasi ammattilaisen kanssa. Chat on avoinna maanantaista torstaihin klo 18-20. Chattiin pääsee [Nuorten Oulu -sivustolla](#).

OULUN KAUPUNGIN YHTEISÖVAIKUTTAVUUSMALLI

Kun työntekijä saa tietoonsa perheen muuttuneen elämäntilanteen, jolla voi olla vaikutusta lapsen tai nuoren pärjävyyteen tai työntekijällä herää huoli lapsesta, nuoresta tai perheestä, työntekijä ottaa havaintonsa puheeksi huoltajien kanssa ja selvittää alustavasti, mistä on kyse ja miten asiassa olisi tarpeen edetä:

1. Kaikissa kehitysympäristöissä ja palveluissa huoltajan kanssa selvitetään, miten lapsen arki näyttäytyy ja onko perheellä tukea riittävästi. Tarvittaessa perheen kanssa voidaan käydä Lapset puheeksi -keskustelu ja sopia tarvittavasta neuvonpidosta. Koulussa opiskeluhuollon tukitoimet ovat tavanomaisempia lähituen muotoja ja usein riittäviä. Olennaista on, että asioista keskustellaan ja jatkotoimia valmistellaan yhdessä huoltajien kanssa ennen eri palveluihin yhteydenottamista.
2. Mikäli yhteisessä keskustelussa käy ilmi, että asian selvittämiseksi ja perheen tueksi tarvitaan sosiaali- ja/tai terveydenhuollon palveluja, työntekijä on yhteydessä huoltajan luvalla yhden puhelun numeroon, *Tuiran Luuriin*. Puhelimeen vastataan arkisin klo 9.00-11.30. Jos puhelimeen ei juuri pystytä vastaamaan, puhelimen työntekijä soittaa takaisin seuraavan arkipäivän aikana. Tuiran Luuriin vastaa perhesosiaalityön ammattilainen, joka kirjaa yhteydenoton sosiaalihuollon tuen tarpeen arvioimiseksi. Palveluiden työntekijät aloittavat tarvittaessa yhdessä perheen ja verkoston kanssa palvelutarpeen arvioinnin, joka alkaa yhdessä sovitulla neuvonpidolla.
3. Puhelimeen vastannut työntekijä kokoaa tarpeenmukaisen verkostotapaamisen seuraavalle tai sitä seuraavalle tiistaille klo 13-16. Soittajan on hyvä etukäteen keskustella huoltajan kanssa siitä, millaisia tuen tarpeita perheellä on sekä keitä työntekijöitä yhteiseen verkostoon olisi hyvä osallistua.
4. Työntekijä voi soittaa Tuiran Luuriin myös konsultoidakseen ja kysyäkseen neuvoa, kuinka toimia huolen ilmetessä tai työntekijän kokiessa, että olemassa oleva tuki ei ole riittävää.
5. Kiireelliset asiat hoidetaan edelleen Oulun kaupungin sosiaali- ja kriisipäivystyksen kautta p. 044–703 6235.

LASTENSUOJELU

Lastensuojelupalvelut tarjoavat sekä ehkäisevää lastensuojelua että lapsi- ja perhekohtaista lastensuojelua, johon kuuluu lastensuojelutarpeen selvitys, asiakassuunnitelma, avohuollon tukitoimet, suunnitelmallinen avohuollon työskentely, lapsen kiireellinen sijoitus ja huostaanotto sekä niihin liittyvä sijais- ja jälkihuolto. Lastensuojelun tarvetta arvioitaessa ja lastensuojelua toteutettaessa on ensisijaisesti otettava huomioon lapsen etu. Lapsen etua arvioitaessa on kiinnitettävä huomiota siihen, miten eri toimenpidevaihtoehdot ja ratkaisut turvaavat lapselle: tasapainoisen kehityksen ja hyvinvoinnin sekä läheiset ja jatkuvat ihmissuhteet mahdollisuuden saada ymmärtämystä ja hellyyttä sekä iän ja kehitystason mukaisen valvonnan ja huolenpidon taipumuksia ja toivomuksia vastaavan koulutuksen turvallisen kasvuympäristön ja fyysisen sekä henkisen koskemattomuuden, itsenäistymisen ja kasvamisen vastuullisuuteen mahdollisuuden osallistumiseen ja vaikuttamiseen omissa asioissaan kielellisen, kulttuurisen ja uskonnollisen taustan huomioimisen.

Lastensuojeluilmoituksen tekeminen:

Lastensuojelulain 25§:n mukaisesti jokaisella opetustoimen palveluksessa olevalla henkilöllä on velvollisuus tehdä lastensuojeluilmoitus, mikäli hän havaitsee tai saa tietoonsa, että lapsen lastensuojelun tarve on syytä selvittää. Tällainen tilanne voi olla esimerkiksi silloin, kun epäillään lapsen pahoinpitelyä tai jos hänen hoidossaan ja huolenpidossaan havaitaan sellaisia puutteita tai osaamattomuutta, jotka vaarantavat lapsen hyvinvointia. Lastensuojeluilmoituksen tekemiseen on velvollisuus sillä henkilöllä, jolla huoli lapsesta ensimmäisenä herää. Ennen lastensuojeluilmoituksen tekemistä on suositeltavaa, että asiasta on keskusteltu huoltajien kanssa. Kynnys ilmoituksen tekemiseen ei saisi olla liian korkea. Jo huoli lapsen tilanteesta riittää syyksi. Salassapitosäännökset eivät estä ilmoituksen tekemistä. Jos on epävarma siitä, tulisiko tietyissä tilanteissa tehdä lastensuojeluilmoitus, voi kunnan lastensuojeluviranomaiselta kysyä neuvoa ilmaisematta lapsen henkilöllisyyttä.

Ilmoituksen voi tehdä internetissä osoitteessa: <https://pohde.fi/palvelut/lastensuojelu/?area=oulu>

Sosiaalipäivystys palvelee koko uuden Oulun alueen kiireellisissä ja uusissa lastensuojeluasioissa puh. 044 703 6235. Ellei sosiaalipäivystykseen saada yhteyttä, yhteys hätäkeskukseen puh. 112.

Tee lastensuojeluilmoitus, jos epäilet tai olet huolissasi seuraavista asioista:

- lapsen pahoinpitely tai seksuaalinen hyväksikäyttö, niiden epäily tai uhka
- lapsen tarpeiden laiminlyönti tai lapsen heitteillejättö
- puutteet tai osaamattomuus lapsen hoidossa ja huolenpidossa - jatkuva koulunkäynnin laiminlyöminen
- lapsen päihteiden käyttö, mielenterveysongelmat, rikoksilla oireilu, itsetuhoisuus
- lapsen ikätasoon nähden suhteeton vastuu perheen arjesta
- lapsesta huolehtivan aikuisen jaksamattomuus, päihde- ja mielenterveysongelmat tai oman hoidon laiminlyönti
- lapsen ja vanhemman väliset vakavat vuorovaikutusongelmat
- lapsen huoltajaa ei tavoiteta (ei vastaa puheluihin, viesteihin, kirjeisiin)

Huom! Kaikilla ilmoitusvelvollisilla on velvollisuus ilmoittaa lapseen kohdistuvasta seksuaali- ja väkivaltarikosepäilystä suoraan poliisille ja tehdä sen lisäksi lastensuojeluilmoitus.

KOULUPOLIISI

Poliisilaitos osallistuu ennaltaehkäisevään kasvatustyöhön tarjoamalla liikenne- ja laillisuuskasvatusta ala- ja yläkouluissa. Toimintaa koordinoi, suunnittelee ja toteuttaa Oulussa koulupoliisin tehtävään nimetty henkilö. Koulupoliisi tekee pääasiassa koulutus- ja valistustyötä kouluissa ja oppilaitoksissa. Tarvittaessa koulupoliisilta voi pyytää apua myös koulussa tapahtuneisiin rikoksiin tai koulukiusaamistapausten selvittelyyn, mikäli ne jatkuvat koulun omista toimenpiteistä huolimatta. Koulussa tapahtuneet lievätkin pahoinpitelytilanteet ovat yleisen syytteen alaisia. Koulupoliisia voi konsultoida matalalla kynnyksellä: merja.rasinkangas@poliisi.fi. Puhelinnumero 040 7406 179. Akuuteissa väkivalta/uhka/päihtymistilanteissa voi soittaa numeroon 112.

KASVATUS- JA PERHENEUVONTA auttaa alle 18-vuotiaiden lasten perheitä kun:

- vanhemmat ovat huolissaan lapsen kehityksestä, käyttäytymisestä, sosiaalisesta selviytymisestä tai tunne-elämästä
- perhe toivoo tukea vanhemmuuteen, perheenjäsenten väliseen vuorovaikutukseen tai ristiriitatilanteisiin

Kasvatus- ja perheneuvonnan ajanvaraus maanantaisin, keskiviikkoisin ja perjantaisin kello 9-11 ja tiistaisin ja torstaisin kello 13-15. Muina aikoina voit jättää yhteydenoton Pyydä apua -napin kautta. Puhelinnumero on 040 650 6014.

<https://easiointi.ouka.fi/sosiaali-ja-perhepalvelut/pyyda-apua/>

5 YHTEISTYÖ OPPILAIDEN JA HEIDÄN HUOLTAJIENSA KANSSA

5A. Yhteinen osa

5B. Koskelan alakoulu

Toimintatavat osallisuuden edistämiseksi ja yhteistyön järjestämiseksi opiskeluhuollon suunnittelussa, toteuttamisessa ja arvioinnissa

Koulun oppilaat osallistuvat koulun toiminnan kehittämiseen oppilaskunnan toiminnassa ja ovat tätä kautta yhteydessä opiskeluhuoltoon. Oppilaskunnan hallituksessa on edustajia kaikilta 1.-6.luokilta. Oppilaskunnan edustajat voivat osallistua yhteisöllisen opiskeluhuollon kokouksiin ja heitä myös kutsutaan mukaan keskustelemaan. KiVa-kyselyn avulla kartoitetaan oppilaiden kokemuksia kiusaamisesta. Kyselyn tulosten avulla suunnitellaan toimenpiteitä kiusaamisen ehkäisemiseksi. Vanhemmat osallistuvat koulun toiminnan kehittämiseen koti-koulutoimikunnan (Kimppa) kautta. Siinä on edustajia eri luokilta. Koti-koulutoimikunta kokoontuu noin kolme kertaa lukuvuodessa. Kaikki vanhemmat voivat lisäksi tuoda asioita koulun tietoisuuteen kerran lukuvuodessa toteutettavissa arviointi- ja kehityskeskusteluissa tai milloin tahansa lukuvuoden aikana esimerkiksi Wilman tai puhelimen välityksellä. Kimpan edustajia osallistuu omien mahdollisuuksiensa mukaan yhteisöllisen opiskeluhuollon kokouksiin.

Toimintaperiaatteista ja -menettelytavoista tiedottaminen

Koulun toimintaperiaatteista ja menettelytavoista tiedotetaan syyslukukauden alussa olevissa vanhempainilloissa sekä lukuvuoden alussa koteihin jaettavassa yleistiedotteessa. Lukuvuoden aikana tarvittava tiedottaminen tapahtuu kootusti kotitiedotteilla ja/tai Wilman kautta ja yksittäisten asioiden osalta kohdennetuilla Wilma- viesteillä.

Asiantuntija- ja opiskeluhoitopalavereissa tiedotetaan huoltajia aihealueeseen liittyvissä asioissa. Opettajan ja huoltajan välisissä arviointi- ja kehityskeskusteluissa keskustellaan tarvittaessa opiskeluhoitoon liittyvistä toiminnoista. Myös koulun nettisivuilta on ajan tasalla olevaa tietoa koulun toiminnasta, kuten erilaiset tiedotteet koteihin.

5C. Linnanmaan alakoulu

Oppilaskuntatoiminta

Opetuksen järjestäjän tulee edistää kaikkien oppilaiden osallisuutta ja huolehtia siitä, että kaikilla oppilailla on mahdollisuus osallistua koulun toimintaan ja kehittämiseen sekä ilmaista mielipiteensä oppilaiden asemaan liittyvistä asioista. Oppilaille tulee järjestää mahdollisuus osallistua opetussuunnitelman ja siihen liittyvien suunnitelmien sekä koulun järjestyssäännön valmisteluun.” (Perusopetuslaki, 47§A.)

Hallitukseen valitaan jokaisesta luokasta yksi varsinainen ja yksi varajäsen. Koulun tasolla oppilaat voivat tehdä koulualoitteita sähköisellä alustalla. Oppilaskunnan hallitus käsittelee kokouksissaan koulualoitteita, ja toteuttaa ainakin kaksi aloitetta lukuvuoden aikana.

Yhteistyö huoltajien kanssa

Koulussa toimii vanhempaintoimikunta ”Vanhtuut” (pj. Hilla Vierelä). Toimikunta suunnittelee ja toteuttaa yhteistyössä opettajien ja oppilaiden kanssa erilaisia tapahtumia lukuvuoden aikana. Lukuvuoden aikana koulussa järjestetään yksi koko koulun yhteinen vanhempainilta sekä useita luokka- ja solukohtaisia vanhempainiltoja sekä erilaisia huoltajille suunnattuja arviointi, tiedotus- ja keskustelutilaisuuksia. Kodin ja koulun päivä järjestetään vuosittain.

Kodin ja koulun pääasiallinen yhteistyökanava on sähköinen viestintäjärjestelmä, Wilma, jota käytetään viestittämiseen, tiedottamiseen, poissaolojen, osaamisen ja tuntityöskentelyn merkitsemiseen sekä pedagogisten asiakirjojen laatimiseen. Lisäksi käytetään sähköpostia ja paperitiedotteita.

Toimintaperiaatteista ja menettelytavoista tiedottaminen

Syksyllä kaikkiin koteihin jaetaan Koulutiedote-lehtinen. Se sisältää jokapäiväiseen koulutyöhön liittyvää informaatiota ja toimintaohjeita. Koulutiedote julkaistaan myös koulun kotisivuilla.

Opiskeluhoollon palveluja tarjotaan palavereissa, kun siihen nähdään aihetta.

Opiskeluhoitosuunnitelma julkaistaan Wilmassa ja koulun Internet-sivuilla. Opettajat perehdytetään suunnitelmaan opettajankokouksissa ja he tiedottavat asiasta vanhempainillassa.

5D. Yläkoulu

a) Toimintatavat osallisuuden edistämiseksi ja yhteistyön järjestämiseksi opiskeluhoollon suunnittelussa, toteuttamisessa ja arvioinnissa

Koulun oppilaat osallistuvat koulun toiminnan kehittämiseen kaikille oppilaille suunnattujen kyselyiden (kouluterveyskysely, päihdekysely, Hyvinvointiprofiili ja KiVa-kysely) kautta sekä lisäksi oppilaskunnan

hallituksen toimesta. Oppilaskunta valitsee oppilasedustajan koulun johtokuntaan. Oppilaskunta tekee yhteistyötä alakoulujen ja lukion oppilaskuntien kanssa, sekä valtakunnallisesti harjoittelukoulujen oppilaskuntien kanssa. Oppilaskunta voi käyttää puheenvuoroja opettajainkokouksissa ja muissa tilaisuuksissa kuten Kodin ja koulun päivän aamukahveilla ja vanhempainilloissa. Kaikki vanhemmat voivat lisäksi tuoda asioita koulun tietoisuuteen arviointi- ja kehityskeskusteluissa sekä milloin tahansa lukuvuoden aikana esimerkiksi Wilman tai puhelimen välityksellä. Vanhemmilla on edustus koulun johtokunnassa.

Jatketaan vanhempainoimikunnan toimintaa.

b) Toimintaperiaatteista ja -menettelytavoista tiedottaminen

Koulun toimintaperiaatteista ja menettelytavoista tiedotetaan uusille oppilaille toukokuussa tutustumispäivänä ja elo-syyskuussa 7. luokkien vanhempainillassa. Oppilaille jaetaan vuosittain päivitettävä oppilaan opas. Lukuvuoden aikana tiedottaminen Wilman ja Norssiportin kautta sekä tarvittaessa paperisilla tiedotteilla.

6. OPISKELUHUOLTOSUUNNITELMAN TOTEUTUMISEN SEURANTA (Opetuksen järjestäjä seuraa koulukohtaisten opiskeluhoルトosuunnitelmien toteutumista)

6A. Yhteinen osa

Suunnitelmien toteutumista seurataan yksikkökohtaisesti opiskeluhoルトoryhmissä lukuvuosittain ja koko harjoittelukoulun yhteisissä opiskeluhoルトoseminaareissa kaksi kertaa vuodessa. Arvioinnissa hyödynnetään oppilaille, hoルトajille ja henkilökunnalle tehtäviä kyselyjä sekä lukuvuoden aikana kertynyttä muuta kokemuksellista tietoa. Turvallisuuden, terveyden ja hyvinvoinnin edistämistä käsitellään vuosittain oppilaskuntien kanssa ja vanhempainoimikunnissa/yhdistyksissä.

6B. Koskelan alakoulu

Koulukohtaisen suunnitelman vastuutaho

Koulun yhteisöllinen opiskeluhoルトoryhmä rehtorin johdolla vastaa koulukohtaisen opiskeluhoルトosuunnitelman laadinnasta ja sen päivittämisestä. Suunnitelmaa ja sen toteutumista arvioidaan ja kehitetään syys- ja kevätlukukauden lopuksi.

Seurattavat asiat ja tiedonkeruumenetelmä

Suunnitelman painopistealueita ja tavoitteita sekä niiden toteutumista seurataan yhteisöllisen OH-ryhmän kokouksissa. Tarkemmat johtopäätökset ja tavoitteet seuraavaa lukuvuotta varten tehdään kevätlukukauden lopulla. Tiedonkeruumenetelminä käytetään mm. joka toinen vuosi koottavan Hyvinvointiprofiilin (Pidetään huolta -kysely), joka vuosi koottavan KiVa-koulun ja kasvatust keskustelujen tuottamaa tietoa.

Moniammatillisen yhteistyön kehittäminen yhteisöllisessä opiskeluhoルトossa on koulussamme jatkuva. Sitä on tavoitteena tehdä myös yhteistyössä esim. Oulun yliopistojen tutkijoiden kanssa (kasvatustsyykologian klinikka on ollut mukana jo lukuvuodesta 2017-2018).

Seurannan aikataulu Hyvinvointiprofiili (Pidetään huolta -kysely)

KiVa-kysely tehdään oppilaille maaliskuussa ja niiden tuloksia käydään läpi joko kevätlukukauden lopussa tai seuraavan syyslukukauden alussa yhteisöllisessä OH-ryhmässä ja henkilökunnan kokouksessa sekä niitä voidaan tarvittaessa käyttää keskustelun pohjana vanhempainilloissa.

6C. Linnanmaan alakoulu

Koulun opiskeluhoitoryhmä vastaa rehtorin johdolla koulukohtaisen suunnitelman laadinnasta, päivityksestä ja suunnitelman seurannasta sekä opiskeluhoollollisista tavoitteita ja toimenpiteistä lukuvuoden alussa ja lopussa.

Seurannan oleellisena osana ovat erilaiset oppilaille ja henkilökunnalle tehtävät kyselyt kuten esim.:

- Move-mittaukset 5.-luokkalaisille syyslukukauden alussa. Koulukohtaiset tulokset ovat saatavilla kevätlukukaudella
- Pidetään huolta -kyselyt
- KiVa-koulu-kysely
- Kouluterveydenhoitajan laajat terveystarkastukset
- Oppilaiden hyvinvointiin ja turvataitoihin liittyvät kyselyt
- Työpaikkaselvitys ja oppilaitoksen tarkistus.

Seurantatietoja käsitellään opiskeluhoitoryhmässä. Tietoja hyödynnetään opiskeluhoollon kehittämisessä. Mikäli opiskeluhoitoryhmä katsoo tarpeelliseksi, tiedotetaan keskeisistä tuloksista oppilaille, huoltajille ja tarvittaville yhteistyötahoille.

Lukuvuoden 2022–23 yhteisöllisen opiskeluhoollollisessa toiminnassa pyrittiin toteuttamaan erityisesti kahta Oulun normaalikoulun strategista tavoitetta:

- *Olemme hyvinvoiva ja yhteisöllinen koulu, jossa kaikki tulevat kohdatuiksi.*
- *Koulumme tarjoaa kaikille oppilaille parhaat mahdolliset oppimisen edellytykset.*

Käytännössä tämä tarkoittaa seuraavia tavoitteita:

1. *Tiivis yhteisaikaisuus ja oppilaiden osallisuus koulun arjessa. Oppilasta tukevat ennalta sovitut henkilöt.*
2. *Tuemme oppilaita, joiden koulumotivaatio on alhainen tai jotka kärsivät yksinäisyydestä / vertaisuhteiden vähyydestä.*
3. *Opiskeluhooltohenkilöstön resurssin hyödyntäminen mahdollisuuksien mukaan yhteistyössä muun henkilökunnan kanssa yhteisölliseen opiskeluhooltoon.*
4. *Toteutamme koulussamme kehitetyn hyvinvoinnin vuosikellon mukaista toimintaa. Koulutsempparin ja hyvinvointityöryhmän työ tukevat tätä toimintaa.*

6D. Yläkoulu

a) Koulukohtaisen suunnitelman vastuutaho

Yläkoulun opiskeluhoitoryhmä rehtorin johdolla vastaa koulukohtaisen opiskeluhoitosuunnitelman laadinnasta ja sen päivittämisestä. Suunnitelmaa ja sen toteutumista arvioidaan sekä kehitetään kevätlukukauden lopuksi. Koko harjoittelukoulun osalta opiskeluhoillon toteutumista arvioidaan opiskeluhoitoseminaareissa 1-2 kertaa vuodessa ja opiskeluhoillon ohjausryhmän toimesta.

b) Seurattavat asiat ja tiedonkeruumenetelmä

Suunnitelman painopistealueita ja kehittämiskohteita (ks. yhteisöllinen opiskeluhoito b-kohta) sekä niiden toteutumista seurataan OHR-kokouksissa. Tarkemmat johtopäätökset ja kehittämistoimenpiteet seuraavaa lukuvuotta varten tehdään kevätlukukauden lopulla.

Tiedonkeruumenetelminä käytetään mm. kouluterveyskyselyn, KiVa-koulun, Hyvinvointiprofilin ja päihdekyselyn tuottamaa tietoa.

Lukuvuoden 2023-2024 tavoitteet:

1. Ankkuri-työntekijän työn suunnittelu ja kehittäminen
2. Välituntitoiminnan ulkoisen avustuksen hakeminen ja yhteistyön kehittäminen nuorisotoimen kanssa
3. Opiskeluhoitohenkilöstön osallistuminen koulun tapahtumiin, esim. Norssinpäivä

c) Seurannan aikataulu ja seurantatietojen käsittelytavat ja hyödyntäminen sekä niistä tiedottaminen opiskeluhoillon kehittämiseksi: Hyvinvoinnin kartoittamiseksi tehtävien kyselyt ja muut tietolähteet käsitellään lukuvuoden aikana. Niistä tehdään keväällä yhteenveto, jota hyödynnetään opiskeluhoitosuunnitelman päivittämisessä seuraavan lukuvuoden aikana.

LIITE: Lääkehoidon suunnitelma

Huoltaja vastaa siitä, että lapsen/nuoren lääkehoidon tarve ja lääkehoidon kannalta kaikki tarvittava tieto on käytettävissä. Huoltaja vastaa myös lapsen/nuoren yksilöllisen lääkkeen toimittamisesta ja tiedon siirtämisestä tarvittaessa toiseen kuntaan tai muulle koulutuksen järjestäjälle. Kaikki lapsen/nuoren lääkehoitoon osallistuvat tahot toimivat yhteistyössä huoltajien kanssa. Suunnitelma päivitetään riittävän usein, vähintään lukuvuosittain ja aina kun lääkehoidossa tapahtuu muutoksia.

Päivähoidossa ja perusopetuksessa annetaan vain lääkärin lapselle/nuorelle määräämiä reseptilääkkeitä. Lääkkeen on aina oltava alkuperäispakkauksessa ja siitä on käytävä ilmi annostus.

LAPSEN/NUOREN LÄÄKEHOIDON SUUNNITELMA

Lapsen/nuoren nimi:	Henkilötunnus:
---------------------	----------------

Huoltajien nimet:	Puhelinnumero, mistä tavoittaa päivän aikana:
-------------------	-----------------------------------------------

TIEDOT LÄÄKKEESTÄ JA LÄÄKEHOIDOSTA

Lääke 1	Lääkkeen nimi:			
Sairaus, jonka hoitoon lääkettä käytetään	Annostus ja lääkkeenantotapa	Lääke vastaanotettu Pvm ja työntekijän nimikirjaimet	Lääkkeen viimeinen käyttöpäivämäärä	Lääke säilytetään

Lääke 2	Lääkkeen nimi:
----------------	-----------------------

Sairaus, jonka hoitoon lääkettä käytetään	Annostus ja lääkkeenantotapa	Lääke vastaanotettu Päivämäärä ja työntekijän nimikirjaimet	Lääkkeen viimeinen käyttöpäivä määrä	Lääke säilytetään

Lääke 3	Lääkkeen nimi:			
Sairaus, jonka hoitoon lääkettä käytetään	Annostus ja lääkkeenantotapa	Lääke vastaanotettu Päivämäärä ja työntekijän nimikirjaimet	Lääkkeen viimeinen käyttöpäivä määrä	Lääke säilytetään

Lääkehoidosta tiedotetaan seuraaville henkilöille, joista joku toimii lääkkeen antajana:

LÄÄKEHOITON PEREHDYTTÄMINEN

Henkilökunnan perehdyttämisestä lapsen/nuoren lääkehoitoon vastaa:
Hoitavan tahon yhteystiedot:

Meneteltävät poikkeustilanteissa (esim. retket, leirikoulut, liikuntatunnit; vuoroahoito):

LÄÄKEHOITOON LIITTYVÄT TOIMENPITEET JA SEURANTA

Muut mahdolliset toimenpiteet (esim. verensokerin mittaaminen):

Seurataan seuraavia oireita:

Huoltajiin ollaan yhteydessä seuraavissa tilanteissa:

Terveydenhoitajaan tai lasta/nuorta hoitavaan tahoon ollaan yhteydessä seuraavissa tilanteissa:

Sairasauto kutsutaan seuraavissa tilanteissa:

Lääke tai lääkkeen antamisessa käytetty väline hävitetään:

Tämä lääkehoidon suunnitelma on laadittu yhteistyössä huoltajan kanssa.

Lääkehoitosuunnitelmaa laatimassa olleet henkilöt

____ / ____ 20__

Rehtori nähnyt

/ 20__

LIITE

Suunnitelma kurinpidollisten keinojen käyttämisestä Oulun normaalikoulun yläkoulussa

Toimintamalli oppilaan ojentamisessa:

24.4.2018

- Kurinpitoprosessi etenee portaittain. Oppilaan ojentamisessa tulee huomioida oppilaiden yhdenvertaisuus ja yleiset oikeusturvaperiaatteet. Lastensuojeluilmoituksen tarvetta arvioidaan erikseen kaikilla portailla.

PORRAS 1 kasvatust keskustelut

- Kasvatust keskustelu on kaksiosainen: ensimmäinen osa on kasvatust keskusteluun määräävän opettajan puhuttelu. Toinen osa on keskustelu vuorolistan määräämän opettajan kanssa.

- kasvatust keskusteluun määräävä opettaja täyttää lomakkeen Wilman kurinpito-kohdassa, jolla tieto menee oppilaan kotiin. Lomakkeessa ilmoitetaan, mihin otetaan yhteyttä, jos huoltajat haluavat osallistua keskusteluun. Kiireisissä tapauksissa ollaan puhelimitse yhteydessä oppilaan kotiin.

- Kasvatust keskustelun toinen osa järjestetään viikoittain samaan aikaan kuin läksyparkki eli torstaisin klo 15.45-16.45. Paikalla on vuorolistan mukaan kaksi tai kolme valvojaa, joista yksi hoitaa läksyparkin, muut kasvatust keskustelut. Kasvatust keskustelun toisesta osasta tehdään paperinen pöytäkirja, jonka paikallaolijat allekirjoittavat. Pöytäkirja toimii dokumenttina rangaistuksesta.

- Jos huoltaja ei ole paikalla, keskustelun lopuksi oppilas soittaa itse huoltajalle ja kertoo keskustelusta ja mitä on sovittu. Ellei huoltajaa tavoiteta puhelimitse, valvoja laittaa sovitut asiat wilma-viestinä huoltajalle.

PORRAS 2 vanhempainpalaveri

Kolmannen kasvatust keskustelun jälkeen luokanvalvoja kutsuu huoltajat ja Opiskeluhoitoryhmän edustajan koululle palaveriin, jossa käydään läpi tilanne ja sovitaan jatkotoimenpiteet. **Myöhästymisistä järjestetään vain yksi kasvatust keskustelu, sen jälkeen rangaistus on jälki-istunto.**

PORRAS 3 jälki-istunto

- Vanhempain palaverin jälkeen ei määrätä enää kasvatust keskustelua vaan jälki-istunto seuraavalle jälki-istuntopäivälle.

- jälki-istunto on 1-2 kertaa kuukaudessa samaan aikaan läksyparkin kanssa. Jälki-istuntoon nimetään yksi valvoja.

PORRAS 4 rehtorin yhteydenotto

- seuraavasta jälki-istunnosta tai jälki-istuntoon saapumatta jättämisestä rehtori ottaa yhteyttä kotiin.

PORRAS 5 Kirjallinen varoitus.

PORRAS 6 Määräaikainen erottaminen